

RESUMEN

BALANCE INTEGRADO 2020

Líderes de desarrollo sostenible



etica FUNDS
Responsible Investments



Recomenzar desde el desarrollo sostenible

Estimados/as accionistas:

En 2020, en plena pandemia, muchos nos hemos hecho preguntas sobre el futuro y sobre la importancia de volver a empezar de forma distinta a antes, haciendo hincapié en los valores ESG.

Para nosotros ha sido el año en el que se han confirmado nuestros objetivos, llevados a cabo con una determinación pionera desde hace 20 años y que ahora han conseguido un consenso y una perspectiva que han hecho posible que podamos afrontar con mayor facilidad las incertidumbres del mercado como consecuencia de la pandemia.

También en este ejercicio, por quinto año consecutivo, Etica Sgr se ha clasificado entre las mejores gestoras de Fondos, llegando a conseguir un patrimonio bajo gestión que asciende hasta los 5 mil millones de euros.

En un momento tan delicado, ha sido importante crecer pero sobre todo estar cerca de nuestros/as accionistas de la forma más directa posible, como viene siendo nuestro estilo: de persona a persona, recogiendo juntos todos los frutos conseguidos a nivel económico y en concepto de impacto medioambiental, social y de gobernanza de la Sociedad y de nuestros fondos.

Por tanto, **las personas** se encuentran en el núcleo del concepto creativo de estos estados financieros junto a **las relaciones que estas pueden consolidar**, sabiendo que la unión de talento y planes íntegros crea un futuro de **desarrollo, inclusión y concienciación**.

Nos complace ver los frutos de nuestras decisiones y sobre todo poder compartirlas con nuestros/as accionistas.

Feliz lectura.

RESUMEN
BALANCE INTEGRADO 2020



etica FUNDS
Responsible Investments

Etica Sgr S.p.A.

Sociedad de gestión de patrimonio
perteneciente al Grupo Banca Etica y
sujeta a la actividad de dirección y coordinación de Banca
Popolare Etica S.c.p.a.

Domicilio social:

via Napo Torriani 29 – 20124 Milán
tel. 02 67071422 – fax 02 67382896
página web: www.eticasgr.com

Capital social 4.500.000 euros íntegramente pagado
Número de identificación fiscal y de IVA 13285580158
R.E.A. 1634082

Inscrita en el Registro de Banca d'Italia en el n. 32
de la sección Gestores de OICVM.



Este documento es una versión sucinta de los Estados financieros integrales disponible en italiano en la [página web](#) de Etica Sgr.

ÍNDICE

- 6 Carta del Presidente
- 8 Carta del Director General



11 La Sociedad

- 12 **Identidad**
- 12 **Valores**
- 13 **Identificación de los inversores**
- 14 **Participación de los inversores**
- 14 Definición de materialidad
- 18 **Productos y servicios**
- 19 **Cadena de valor y de abastecimiento**
- 22 **Highlight 2020**
- 24 **Estrategia**
- 24 Plan estratégico 2018-2020
- 24 Objetivos conseguidos
- 27 **Objetivos de mejora 2018-2020**
- 33 **Cuentas del cálculo de las reparticiones del valor añadido**



37 Resultados de la gestión económica

- 38 Evolución de los Fondos
- 40 La gestión de los fondos del Sistema Etica
- 44 Evolución de la gestión económica
- 45 Principales indicadores financieros
- 45 Propuesta de asignación del resultado del ejercicio



47 Sostenibilidad Corporativa

- 49 **Gobierno corporativo**
- 50 Composición del capital
- 50 Órganos sociales
- 53 **Mercado**
- 54 Avance de los fondos sostenibles y responsables a nivel internacional
- 57 Avance de los fondos sostenibles y responsables en Italia
- 58 Clientes
- 61 Relación con los proveedores
- 61 Relación con los distribuidores
- 63 **Actividades características e impactos indirectos de los productos**
- 64 Selección y análisis ESG
- 65 El Engagement de Etica Sgr
- 67 Ejercicio activo de los derechos a intervención y voto
- 73 **Personas**
- 75 Composición del personal
- 77 La atención a las personas
- 78 Crecimiento y valoración profesional
- 81 **Medioambiente**
- 82 Consumo de recursos
- 83 Emisiones
- 85 **Comunidad**
- 86 Relaciones con las asociaciones empresariales
- 86 Relaciones con las instituciones
- 86 Relaciones con las universidades
- 86 Encuentros destinados a la colectividad
- 86 Eventos
- 88 Patrocinios y donaciones
- 91 Fondo de Garantía para proyectos de microfinanzas y el crowdfunding

CARTA DEL PRESIDENTE

Estimados/as lectores/as,

Habíamos iniciado el año 2020 celebrando nuestro vigésimo aniversario. Más tarde, entre febrero y marzo, nos dimos cuenta de que no sería un año para muchos festejos. En los meses sucesivos, vivimos la pandemia, el distanciamiento social y la incertidumbre del futuro.

Sin embargo, también hemos aprendido mucho. Por ejemplo, en Etica Sgr hemos demostrado que sabemos responder de forma eficaz y rápido a los estímulos externos.

En tan solo unos días, toda la estructura de Etica Sgr fue capaz de trabajar telemáticamente en plena continuidad operativa.



UGO BIGGERI
El Presidente
del Consejo
de Administración

A handwritten signature in black ink that reads "Ugo Biggeri". The signature is written in a cursive, flowing style.

Nos hemos dado cuenta de la importancia que tienen los servicios públicos, las actividades de interés general, los bienes comunes y el hecho de que, para defenderlos, es importante valorar siempre la coherencia entre sus objetivos y el uso de los recursos financieros que los respaldan.

Pensamos también en la importancia de valorar las inversiones según el comportamiento fiscal correcto por parte de las sociedades en las que invierten los fondos: cada euro no pagado es un euro que se detrae del gasto público destinado a servicios (enseñanza, sanidad, ayuda a los dependientes), innovación y protección ambiental.

Ahora es el momento de la reconstrucción, la Unión Europea ha facilitado una ingente cantidad de recursos y en Etica estamos convencidos más que nunca de la importancia de no desperdiciar esta oportunidad: tenemos que sacar partido de la ocasión para rediseñar el desarrollo con un método ético.

Pensamos que es esencial que en el centro de las políticas de reactivación

económica estén los temas relacionados con el clima y la transición global hacia una economía de emisiones cero. En particular creemos que es necesario poner el foco en las personas y la creación de puestos de trabajo, al mantenimiento de los compromisos del Acuerdo de París, al desarrollo de intervenciones que integren el riesgo climático, la creación de soluciones económicas orientadas a la resistencia al cambio climático y de «emisiones netas cero». Asimismo, estamos convencidos del papel fundamental de la realidad del mundo de las finanzas en cuanto a propulsor del desarrollo sostenible.

Las finanzas con ética nacen para poner en el centro de nuestras elecciones financieras, además de las económicas, a las personas y el medioambiente. Esto significa reconocer los límites de la naturaleza y la acción utilitaria, es decir, tener una perspectiva a largo plazo. Lo hemos dicho siempre, incluso cuando todo era «normal».

Milán, a 29 de marzo de 2021

CARTA DEL DIRECTOR GENERAL

Me complace presentar la undécima edición del Balance Integrado de Etica Sgr. A pesar de las dificultades de 2020, podemos decir que hemos conseguido hitos importantes: el número de contratos activos ha superado el umbral de los 300.000 y el patrimonio de gestión ha alcanzado los 5 mil millones de euros, lo cual ha llevado a la Sociedad a formar parte de la categoría de «Gestores significativos» según la definición contemplada en el Reglamento de Banca d'Italia. Se trata de unos resultados que hemos obtenido gracias a la confianza de nuestros clientes, al respaldo de los socios comerciales y a nuestra competencia interna: nuestro principal activo.

El año 2020 será recordado como el año de la pandemia y del confinamiento pero también ha sido el año del vigésimo aniversario de Etica Sgr: un cumpleaños que no hemos celebrado. Viendo el vaso medio lleno, podemos afirmar hoy haber aprendido una lección importante para el futuro: hemos comprendido lo importante que es invertir a largo plazo (en la sanidad, la investigación, la prevención, entre otras opciones) de forma sostenible y responsable.



LUCA MATTIAZZI

El Director General

A handwritten signature in black ink that reads "Luca Mattiazzi".

La emergencia ha puesto de manifiesto muchos elementos de debilidad social: la evasión fiscal, por ejemplo, en relación a las necesidades del sistema sanitario, la fragilidad del trabajo clandestino, la desigualdad entre los distintos sectores de la población y la inversión insuficiente en infraestructuras digitales para trabajadores y estudiantes.

La gestión de los efectos de la pandemia es tan impactante que la cuestión se ha convertido en uno de los temas de nuestra actividad de Engagement con las empresas, es decir, del diálogo con la Administración de las empresas y del accionariado activo. Por ejemplo, seguimos atentamente las empresas del sector farmacéutico en relación con el intercambio de datos y patentes para facilitar el acceso a las vacunas incluso en los países en vías de desarrollo. O en el sector de la confección, tenemos la intención de dialogar con las empresas para que den prioridad a la seguridad en el trabajo y no penalicen a aquellos proveedores ubicados en países que están sufriendo retrasos debido a la pandemia del coronavirus. Durante el transcurso de 2020, hemos dialogado con más de 200 sociedades internacionales, formulando a sus gerentes casi 700 preguntas sobre temas de ESG (Environmental, Social, Governance). Asimismo, hemos participado en las juntas de 45 sociedades, votando más de 500 puntos del orden del día.

Como ya saben, nuestros fondos éticos tienen como objetivo obtener resultados financieros y la creación de un impacto ambiental, social y de gobernanza. La edición de 2020 de nuestro Informe de Impactos indica, por ejemplo, entre

los resultados ambientales que en las carteras de fondos de Etica Sgr las sociedades que se han fijado objetivos según el Acuerdo de París (Science-Based Targets) representan un +133 % más respecto al mercado de referencia (MSCI World). Entre los resultados sociales, se observa que las sociedades incluidas en las carteras de los fondos de Etica Sgr con políticas para evitar el trabajo infantil representan un 43 % más respecto al mercado de referencia. Los resultados respecto a la gobernanza también son positivos: el número de sociedades con un comité de sostenibilidad en el seno del Consejo de Administración es un +32 % superior.

Esto prueba también que en 2020 hemos lanzado los tres compartimentos de Etica Funds pensados para los clientes institucionales y para los mercados extranjeros. Un resultado que nos permite dar nuestro primer paso fuera de nuestras fronteras.

Otra novedad que cabe destacar es la creación alimpact, el fondo de tipo cerrado de impact investing promovido por Avanzi – Sostenibilità per Azioni, en colaboración con Etica Sgr.

Mirando al futuro con confianza, ahora debemos concentrarnos en cómo volver a empezar (o reemprender) el sendero de la justicia social. Nosotros haremos todo lo posible por cumplir con nuestra parte.

Espero que este documento les resulte interesante.

Milán, a 29 de marzo de 2021

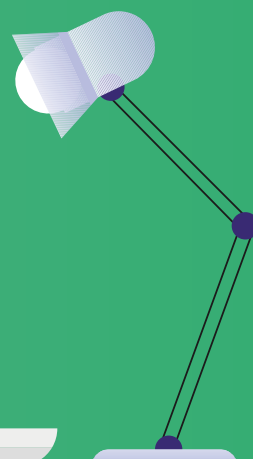
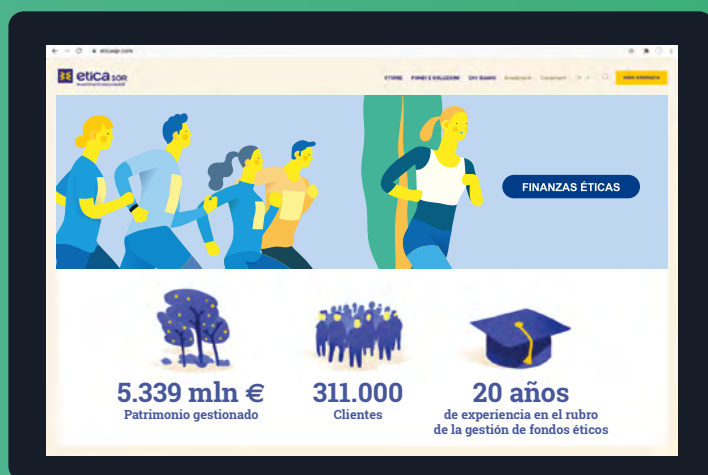


RESUMEN
**BALANCE
INTEGRADO
2020**

Líderes de desarrollo
sostenible

1

La Sociedad



LA SOCIEDAD

Identidad

Visión

Desde su creación, Etica Sgr ha creado y promovido exclusivamente fondos de inversión sostenibles y responsables que tienen como objetivo crear oportunidades de rendimiento con una visión de medio a largo plazo, apostando por la economía real y premiando a las empresas y a los estados que ponen en práctica acciones honradas en materia medioambiental, social y de gobernanza (ESG). Etica Sgr, pionera en Italia en el sector de las finanzas sostenibles y responsables, adoptó hace veinte años este método particular en sus inversiones que, en este momento histórico, está teniendo un reconocimiento global en un contexto que seguirá yendo cada vez más hacia la integración de criterios sociales y ambientales en la gestión financiera y hacia una actuación más activa por parte de los intermediarios de la propia función de los accionistas.

Misión

Etica Sgr nace con el objetivo de «representar los valores de las finanzas éticas en los mercados financieros, sensibilizando al público y los operadores financieros respecto a la inversión sostenible y responsable así como respecto a la responsabilidad social de empresa», como indica el artículo 4 de los Estatutos de la Sociedad, ofreciendo a los ahorradores la posibilidad de invertir de forma coherente y respetando sus valores sin renunciar a unas expectativas de rendimiento.

Valores

Etica Sgr se inspira en algunos valores fundamentales de referencia a la hora de llevar a cabo su actividad: tales principios emanan de la pertenencia de la Sociedad de gestión de patrimonio al Gruppo Banca Etica como del esfuerzo directo de Etica Sgr en la promoción de la inversión sostenible y responsable. En el ámbito de la propia actividad, Etica Sgr se propone difundir sus valores de referencia tanto en el interior de la empresa como entre los principales inversores, especialmente las empresas en las que invierte y con las que dialoga.

Identificación de los inversores

Etica Sgr siempre ha prestado gran atención al diálogo con los propios inversores. En una primera identificación, estas partes se han clasificado en cinco categorías, como consta en la Figura 1.

Figura 1. Mapeo de los inversores



Participación de los inversores

Para los que orientan su propia gestión hacia criterios de responsabilidad social, las actividades de participación de los inversores representan un aspecto fundamental: Desde hace años, Etica Sgr ha llevado a cabo un proceso de compromiso con los propios interlocutorios, con los que dialoga tanto para las actividades relacionadas con el negocio principal como para entender cuáles son los intereses que efectivamente tienen en las actividades de la Sociedad, permitiendo de este modo alinear el rendimiento social, ambiental y económico a su estrategia.

Para la selección de los argumentos que deben incluirse en los Estados financieros integrales, Etica Sgr ha organizado un momento doble de encuentro con los inversores. En el primero han participado los representantes de los principales grupos de accionistas, es decir, socios y distribuidores, clientes minoristas, empleados, proveedores relevantes, empresas presentes en las carteras del Sistema Etica y representantes de la comunidad a modo general, como asociaciones empresariales, periodistas financieros y nuevas generaciones. A continuación se ha interpelado a los interlocutores más «internos», es decir, al Consejo de Administración y a la Dirección. Se ha pedido a todos los participantes que reflexionen sobre la materialidad de Etica Sgr, que, en relación con la propia particularidad de inversor responsable, se define según dos aspectos: como «directa», en relación a las acciones e impactos directos de la Sociedad de gestión de patrimonio y de las propias actividades, y como «indirecta», que valora las acciones y los impactos de las empresas objeto de inversión de los fondos y en general objeto de Engagement. Las opiniones solicitadas hacían referencia a una lista de 23 temas repartidos entre temas económicos, ambientales, sociales y de sostenibilidad total (evaluación de los proveedores y respeto de normativas a nivel de ESG).

Definición de materialidad

A continuación se indican las dos matrices de materialidad obtenidas al cruzar los puntos de cada temática tanto respecto al impacto ESG de la Sociedad, valorado por el Consejo de Administración y la Dirección e indicado en el eje de abscisas, como en lo que respecta a la influencia que estas tienen sobre los accionistas, valorada por los inversores e indicada en el eje de ordenadas. Las opiniones han sido expresadas por los participantes según una escala numérica del 1 al 4 y se consideran importantes solo los temas que reciban una puntuación media igual o superior a 2,5.

Materialidad directa

Este concepto hace referencia a todos los impactos que llevan directamente a la Sociedad de gestión de patrimonio y a la propia actividad. A modo de ejemplo, entran en esta definición los consumos directos de recursos, los productos lanzados por la Sociedad de gestión de patrimonio, las propias políticas de marketing, la propia plantilla de trabajo, etc. En general, todos los aspectos de la propia actividad respecto a los cuales Etica Sgr tiene resortes directos para poder intervenir y eventualmente modificar impactos y comportamientos.

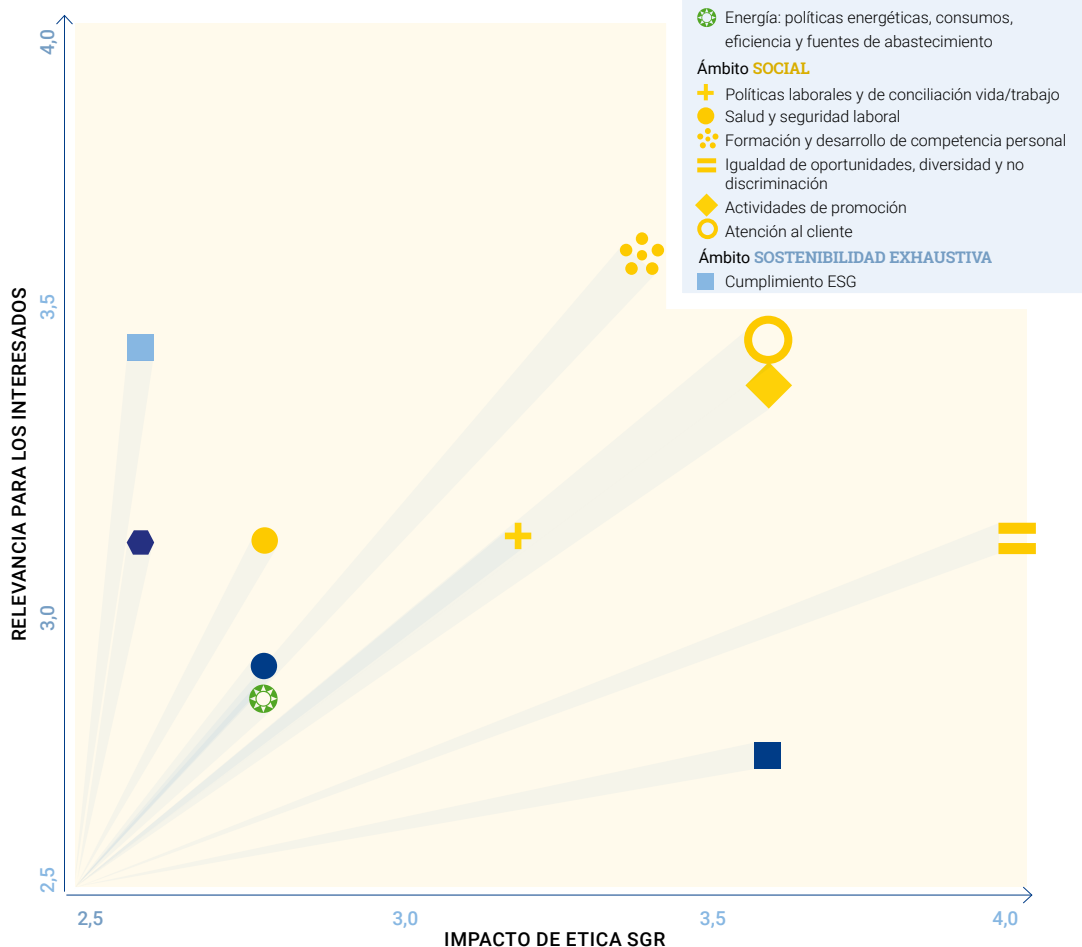
Dado el número de temáticas analizadas, en la Figura 2 aparecen solo las temáticas consideradas como significativas tanto por los accionistas como por Etica Sgr. En la parte superior derecha de la matriz constan los temas más relevantes: todos ellos pertenecen al ámbito social y la valoración sustancialmente concordante entre las opiniones indicadas sobre dos ejes señala que las futuras prioridades de la Sociedad de gestión de patrimonio tendrán que concentrarse en el contexto social de los propios impactos, bajo diversas direcciones. En una situación como la actual, de gran tumulto y difusión de productos financieros sobre temas de sostenibilidad, la competencia de los propios empleados, la atención al cliente y la capacidad de difundir y contaminar el sistema financiero con los principios de la finanza ética son ingredientes fundamentales para diferenciarse en el mercado. Es necesario, por tanto, mantener informados en todo momento a los empleados para

innovar los procesos internos y ofrecer productos en línea con las exigencias de los clientes, gracias a un análisis y a una medición del rendimiento y del riesgo ESG de los emisores siempre más precisos y puntuales, para poder seleccionar únicamente a los más virtuosos respecto a las referencias del mercado. El cliente, además, debe ser informado constantemente, de forma transparente, sobre las características de los productos ofrecidos, respecto a la composición y el riesgo subyacente, gracias también a la formación de las redes de venta y a iniciativas de educación financiera dirigida a las nuevas generaciones y a aquellos no familiarizados con los mecanismos que regulan las inversiones. Finalmente, se invita a Etica Sgr a incrementar las

alianzas y sinergias con otros inversores para mejorar la sostenibilidad del sistema financiero.

En el ámbito económico, las valoraciones con una calificación más alta corresponden, por un lado, a la atención a los riesgos y las oportunidades para el negocio debido al cambio climático, y por parte al tema de la corrupción, este último valorado con más puntos por parte de los accionistas. En cuanto al medioambiente, sin embargo, coinciden las valoraciones respecto al consumo y las fuentes de adquisición.

Figura 2. Matriz de materialidad directa



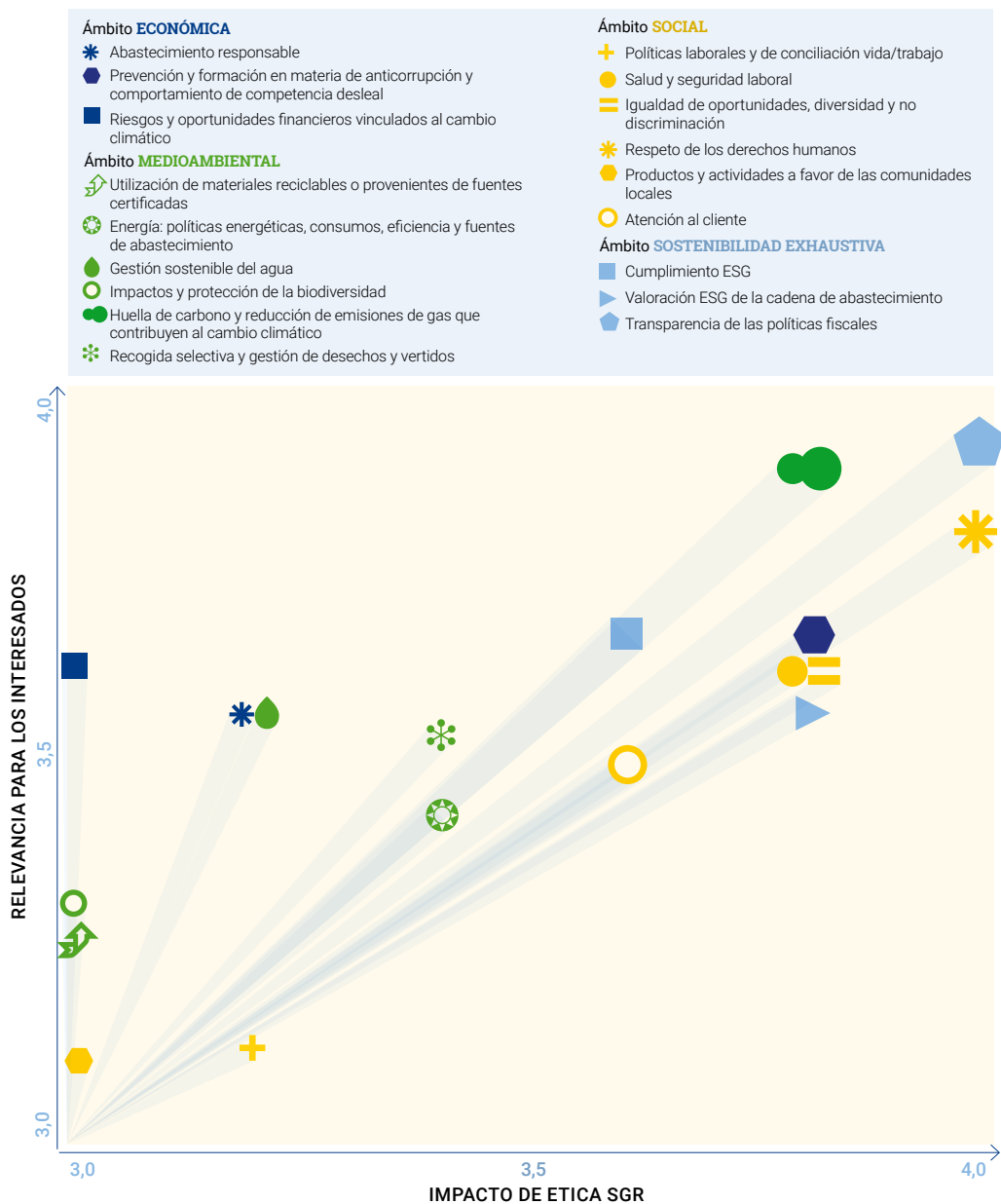
Materialidad indirecta

Este segundo tipo de materialidad se refiere a todos los impactos que no tienen una vinculación directa con la Sociedad de gestión de patrimonio y con la actividad en sí, sino que pueden tener un vínculo indirecto con esta, en virtud de la actividad realizada mediante los propios fondos. A modo de ejemplo, se incluyen en esta definición todos los aspectos relacionados con el consumo y los impactos de las empresas en las que invierten los fondos de Etica Sgr, con las políticas actuales de estas respecto a los propios trabajadores, etc. En cuanto a estos aspectos, Etica Sgr no dispone de resortes directos para poder intervenir y eventualmente modificar impactos y comportamientos, pero aún así actúa mediante la selección de las inversiones y el accionariado activo para tratar que las empresas asuman una mayor responsabilidad.

El análisis en este caso se ve influenciado por la variabilidad de las empresas objeto de inversión, ya sea por cuestiones geográficas como por el sector de la actividad. Por ello, vistas las altas calificaciones recibidas sobre las distintas

temáticas, la Figura 3 indica solo las valoradas con una puntuación mayor o igual a 3 por parte tanto de Etica Sgr como de los accionistas. Concentrándose en los recuadros superiores de la derecha, todos los interlocutores coinciden con que el tema más relevante es la transparencia en las políticas fiscales, un argumento muy debatido en este periodo e incluso recientemente en muchos índices de sostenibilidad, ya que una empresa que adopta políticas fiscales responsables y las declara de forma transparente es más atractiva para los inversores ya que está menos sujeta a una serie de riesgos, como los reputacionales, y tiene impactos sociales significativos para los aumentos de ingresos fiscales que garantiza a los Estados de residencia. Le sigue de cerca el esfuerzo por reducir los impactos ambientales de las actividades, vista la emergencia del cambio climático actual que tiene serias repercusiones incluso a nivel social sobre la población mundial, y el respeto de los derechos humanos durante toda la cadena de abastecimiento de las empresas, donde encontramos todavía muchos casos de discriminación y explotación en las zonas más desfavorecidas, y donde no se garantizan las medidas básicas de seguridad laboral.

Figura 3. Matriz de materialidad indirecta



Productos y servicios

Para seguir su propia actividad, Etica Sgr se encuentra activa en cuatro áreas:

- Finanzas éticas: fomentan soluciones de inversión que apuntan hacia una economía real y premian valores de empresas y Estados seleccionados en base a rigurosos criterios sociales, ambientales y de gobierno. Las misiones y los valores de la Sociedad de gestión de patrimonio se concretizan en los propios fondos sostenibles y responsables:
 - el Sistema Etica, compuesto de seis organismos de inversión colectiva en valores mobiliarios abiertos de derecho italiano;
 - Etica Funds, marca de los tres compartimentos de derecho luxemburgués de Multilabel Sicav gestionados por delegación de Etica Sgr¹, lanzados mediante GAM Luxembourg S.A., para responder a la solicitud de los inversores institucionales italianos y extranjeros y según el deseo de la Sociedad de gestión de patrimonio de difundir el propio modelo de finanzas éticas más allá de las fronteras italianas;
- Engagement: el diálogo con la dirección de las empresas y el accionariado activo, que en general

se basa en el ejercicio de los derechos de voto que emanan de la participación en el capital accionario de las empresas en las que invierten los fondos. El objetivo de esta estrategia es hacer que las empresas adopten comportamientos más sostenibles y hacer que tomen decisiones que tengan en cuenta también temas de ESG en las propias políticas empresariales.

- Microfinanzas y crowdfunding: los suscriptores de los fondos comunes de Etica Sgr pueden optar por devolver el 0,1 % del capital invertido (1 euro por cada mil) a favor de un fondo que ofrezca garantías a proyectos de microfinanzas en Italia y que implemente iniciativas de crowdfunding de alto impacto social y medioambiental también en Italia. Tales iniciativas y proyectos después son seleccionados y gestionados por Banca Etica.

Los productos financieros de Etica Sgr son coherentes con la definición de SRI dada por el Foro para las Finanzas Sostenibles, en base a la cual *«La Inversión Sostenible y Responsable es una estrategia de inversión orientada al medio-largo plazo que, en la valoración de empresas e instituciones, integra el análisis financiero con el análisis ambiental, social y de buen gobierno, a fin de crear valor para el inversor y para la sociedad en su conjunto»*.

¹ Gestor delegado de inversiones: Etica Sgr SpA; Sociedad gestora: GAM (Luxembourg) S.A.

Cadena de valor y de abastecimiento

La Figura 4 muestra el proceso de inversión en relación al Sistema Etica. .

Figura 4. El proceso de inversión del Sistema Etica



La Figura 5 resume la cadena de abastecimiento a la base del Sistema Etica, en la que se identifican los actores participantes en el abastecimiento y transformación del proceso de producción empresarial. Los servicios, como la gestión financiera de los fondos, el servicio de depositario y el cálculo del valor de cotización, se encargan a los principales sujetos del sector financiero.

Figura 5. La cadena de abastecimiento del Sistema Etica



Todos los demás proveedores se dividen en dos macro categorías:

- **servicios y asesoría**, donde se incluyen los data provider para el análisis ESG y financiero, la asesoría informática, jurídica, fiscal y sobre contabilidad encargados a sociedades externas seleccionadas por la calidad y fiabilidad del servicio.

- **bienes y servicios para la oficina y para las actividades de promoción**, como artículos de papelería, limpieza, impresoras, catering, etc, adquiridos de sociedades que ofrecen productos que tienen en cuenta los impactos sociales y medioambientales de su propia actividad.





HIGHLIGHT 2020

Resultados económicos

6.848.758 €

Beneficio neto

71,26% ROE

50,47% Cost/income

Gobierno corporativo

12,15 €

Dividendo por acción propuesto para la distribución

79,83%

Porcentaje de beneficios 2020 propuestos para la distribución entre accionistas

44%

Consejeros independientes

33%

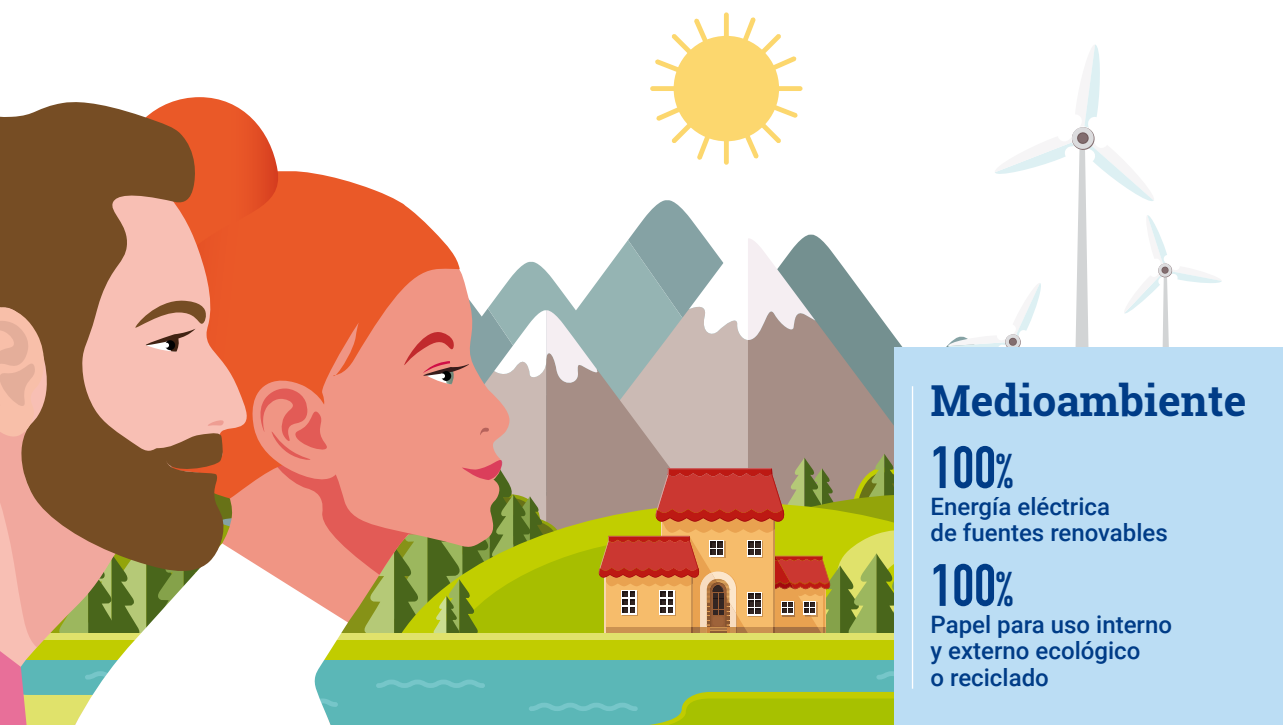
Consejeras

96%

Tasa de participación de los Administradores en las reuniones del Consejo

44%

Porcentaje de administradores de entre 30 y 50 años



Medioambiente

100%

Energía eléctrica de fuentes renovables

100%

Papel para uso interno y externo ecológico o reciclado

Mercado

311.785

Contratos activos a finales de año

2.084.640

Operaciones sobre fondos

2

Reclamos recibidos

5.339 mln €

Patrimonio Sistema Etica

Personas

42

Empleados

17

Empleadas

42,9

Media de edad

5,5

Antigüedad media en activo

7,50%

Turnover (tasa de ceses)

39

Horas de formación per cápita

Comunidad

49

Votaciones en las juntas de las empresas de la cartera

4.090.000 €

Fondo de microfinanzas y crowdfunding asignado para 2020

101

Nuevas microfinanciaciones emitidas gracias al fondo de garantía de Etica Sgr

8

Proyectos de crowdfunding respaldados por el fondo de Etica Sgr

53

Horas de formación destinadas a universidad, reuniones públicas y entrevistas

Estrategia

Plan estratégico 2018-2020

Gracias a un trabajo conjunto Sociedad Matriz-Sociedad de gestión de patrimonio, en 2017 se trabajó en el primer Plan Estratégico del Gruppo Banca Etica: un recorrido en el que participaron los principales accionistas del Grupo: socios, trabajadores, clientes, distribuidores de los fondos de Etica Sgr. Según las instancias previstas y el análisis del contexto actual y futuro, se llegó al documento final el cual identifica los pilares que soportan el crecimiento del Grupo durante el trienio de referencia. Estas indicaciones y los resultados de los estudios y grupos de trabajo llevados a cabo en 2017 han representado el marco para la definición de la estrategia 2018-2020 de Etica Sgr, de la que a continuación se indican los principales fundamentos.

Contexto

En los últimos años hemos presenciado un aumento significativo de la demanda de productos sostenibles por parte de los inversores, siempre más atentos a los impactos extrafinancieros de las inversiones. Las gestoras han potenciado, por tanto, la oferta para interceptar plenamente las nuevas instancias de sostenibilidad ambiental y social: sobre todo, los que más han reaccionado han sido los grandes actores internacionales que, una vez dentro del mercado italiano, se encuentran entre los competidores más dinámicos de Etica Sgr. En Italia, el desarrollo de las inversiones sostenibles y responsables está todavía en fase inicial, aunque el potencial de crecimiento es elevado, visto que el mercado de los fondos sostenibles continúa creciendo cada vez más en términos porcentuales a nivel de masa respecto al mercado de los fondos abiertos y de los fondos abiertos de derecho italiano². Actualmente, los fondos SRI en Italia están presentes prácticamente en cada macro categoría de asignación de activos de base: fondos de capital de inversión, fondos equilibrados, fondos inmobiliarios, fondos de obligaciones.

² Creación de datos Assogestioni a 30/09/2017

Objetivos de desarrollo

A la luz de las perspectivas del mercado hipotéticas, Etica Sgr ha creado un plan de desarrollo trienal que trata de reforzar posteriormente su propia función en el mercado de los fondos SRI italianos. En el trienio 2018-2020, el incremento de las masas bajo gestión, sobre la base de un objetivo de ganancias estimado en 1,2 mil millones de euros en los tres años, se ha considerado como el resultado de una serie de proyectos que apuntan hacia la expansión de las actividades, interviniendo tanto en la gama actual de ofertas como en el desarrollo de nuevos productos, sin perder de vista la propia especificidad, más bien tratando de reforzarla, representada por el análisis exhaustivo de ESG para la selección de los emisores y por la significativa actividad de Engagement.

A continuación se indican las principales acciones que la Sociedad de gestión de patrimonio ha previsto para conseguir los objetivos cuantitativos del plan:

- ampliación de las clases de distribución a otros fondos del Sistema Etica (hasta 2018 Sistema de Valores Responsables);
- lanzamiento de nuevos productos;
- ampliación de los canales de distribución;
- ampliación de las actividades de formación ofrecidas a los distribuidores;
- desarrollo de la clientela extranjera y colocación internacional;
- desarrollo ulterior de la metodología de investigación de propiedad e integración de los datos de riesgo ESG y de investigación ESG;
- ampliación de la plantilla en coherencia con los objetivos que conseguir;
- reforzamiento de las actividades de *networking* y alianzas.

Objetivos conseguidos

A continuación se exponen los principales proyectos de desarrollo que describen a la Sociedad de gestión de patrimonio durante el trienio de referencia, así como los principales resultados obtenidos.

Lanzamiento de un fondo «low carbon»:

Etica Impatto Clima

La Sociedad de gestión de patrimonio, a partir de mayo de 2017, formó un grupo de trabajo a fin de verificar la factibilidad de un nuevo fondo de inversión inmobiliaria abierto que se definiría como *low carbon* y/o de la aplicación de una estrategia *low carbon* a los fondos actuales sobre la base de una «posición de Grupo» sobre el tema definido previamente, valorando la buena práctica ya adoptada, a partir de la experiencia plurianual del cálculo de la huella de carbono del fondo Etica Azionario. Tras el proyecto de factibilidad se creó un Grupo de Trabajo interno en la Sociedad de gestión de patrimonio con el fin de crear y comercializar el «Fondo Low Carbon», que fue constituido y autorizado a partir del 1 de octubre de 2018, con el nombre de Etica Impatto Clima: un fondo equilibrado que se centra en la inversión en emisores de bajo impacto ambiental, siempre respetando los derechos humanos. El producto ha inaugurado la Línea de los fondos temáticos de Etica Sgr Futuri Responsabili y ha registrado un buen recibimiento por parte de la clientela, incluso con la emergencia climática actual, ganando en poco más de dos años 428,51 millones de euros y llegando a un patrimonio a finales de 2020 de aproximadamente 442,95 millones de euros.

Realización del estudio de factibilidad de un fondo cerrado «impact» y la materialización del producto

Durante 2018, se celebró un acuerdo de *joint-venture* con Avanzi S.r.l. que llevó a la constitución de Avanzi Etica Sicaf EuVECA, un vehículo de inversión autorizado por Banca d'Italia y que respalda el desarrollo y el crecimiento de PYMES y *startups* innovadoras que tengan el objetivo de generar un impacto social, medioambiental y cultural positivo sobre la colectividad, y del que Etica Sgr el 22 de enero de 2020 adquirió una participación del 45 % de las acciones B, acciones que llevan vinculado el derecho de gobernanza de la SICAF.

El año 2020 ha representado, por tanto, el primer año de actividad de la Sociedad, ya que en enero

realizó la primera inversión y a finales de 2020 ya había realizado nueve inversiones (dos de las cuales todavía por abonar) y ya había aprobado un décimo. El total empleado a finales de 2020 era aproximadamente 3,2 millones de euros, de los cuales 2,5 ya se habían abonado. Las empresas por las que se ha decidido apostar pertenecen a sectores muy diversos entre sí que van desde la educación a la construcción sostenible, de la sanidad a la reutilización de ropa de segunda mano, pasando por servicios para la integración social de los migrantes.

Durante los próximos cuatro años la Sociedad de gestión de patrimonio trabajará para garantizar una sostenibilidad económica y financiera, desde una óptica de *fund raising* y, por tanto, a fin de gestionar las inversiones y las reflexiones inherentes futuras *exit strategy* sobre esas.

Contextualmente, se mantiene que el tema del impacto tiene una importancia significativa para la Sociedad de gestión de patrimonio para yuxtaponer también a los productos actuales soluciones más vinculadas a las inversiones de pequeñas dimensiones en la economía real, que permitan tener un impacto más intencionado y mensurable. Por ello, se llevarán a cabo controles de posibles casos de desarrollo de la Sociedad de gestión de patrimonio con dicha óptica, pero manteniendo absolutamente las iniciativas explícitas del plan.

Expansión a los mercados extranjeros

En respuesta a la solicitud de los inversores institucionales, italianos y extranjeros, y al deseo de la Sociedad de gestión de patrimonio de difundir el propio modelo de finanzas éticas más allá de las fronteras nacionales en continuidad con la misión de la Sociedad, durante 2018 se llevó a cabo un estudio de factibilidad para el lanzamiento de una SICAV de derecho extranjero, en grado de ser colocada a la clientela institucional, tanto institucional como minorista. Se identificó a un socio para ocuparse de los aspectos jurídicos, reglamentarios u organizativos, es decir, GAM (Luxembourg) S.A., una de las sociedades líder europeas en servicios de *private labelling* (productos de marca).

Del 19 de diciembre de 2019, tres de las estrategias de inversión de Etica Sgr están disponibles para la clientela institucional a modo de vehículos luxemburgueses (SICAV) y con la marca de Etica Funds. Los compartimentos de Etica Sgr se han integrado en GAM Multilabel SICAV, constituida por GAM: la partnership suscrita nombra a GAM como sociedad gestora y agente domiciliaria, mientras que Etica Sgr es la patrocinadora y gestora delegada de las inversiones de los compartimentos. Los tres compartimentos siguen la misma tipología de inversión que los correspondientes fondos de derecho italiano, utilizando la misma metodología de selección de los emisores de Etica Sgr, ESG EticApproach® y los mismos Universos de Inversión de los correspondientes fondos de derecho italiano:

- Etica Sustainable Global Equity tiende a replicar la estrategia del fondo Etica Azionario;

- Etica Sustainable Dynamic Allocation sigue la estrategia del fondo Etica Bilanciato;
- Etica Sustainable Conservative Allocation réplica el fondo Etica Obbligazionario Misto. Los compartimentos están registrados en Luxemburgo, Suiza, España e Italia (en este último caso, exclusivamente para la clientela institucional).

Actividades de ampliación de la colocación minorista en el mercado español

El lanzamiento de compartimentos luxemburgueses ha sido, asimismo, funcional para el desarrollo de la colocación en el extranjero: desde octubre de 2020 se abrió la colocación de tres compartimentos luxemburgueses también en España mediante la Sociedad Matriz Banca Etica, presente en la península ibérica desde hace algunos años.

Objetivos de mejora 2018-2020

A continuación se indican, sobre la base del plan estratégico aprobado, los objetivos, subdivididos según el área de interés e identificados por un indicador (KPI) específico para su control: cada indicador va acompañado por un nivel objetivo y por un plazo para su realización. Asimismo, cuando sea pertinente, el KPI se ha vinculado al SDG en cuya realización participa.

Gobierno corporativo

Objetivo cualitativo	Periodicidad	Indicador (KPI)	Nivel objetivo del indicador	Estado de la actuación	SDG
Revisión del mapeo de los riesgos operativos con integración de los riesgos ESG.	Para el año 2018	Aprobación del nuevo mapeo.	N/A	El mapeo se actualizó en 2018, aunque en esta actualización no se han incluido los riesgos ESG	
Nivel de fondos propios vinculado a los objetivos de RAF.	Para todo el trienio	Informe de patrimonio de vigilancia/ requisito patrimonial	>390%	2018: 442% 2019: 446% 2020: 413%	
Mantenimiento de una elevada cuota de participación de los miembros del Consejo en las juntas.	Para todo el trienio	Cuota de participación	>90%	Cuota media de participación 2018: 91% 2019: 90% 2020: 96%	



Objetivo conseguido

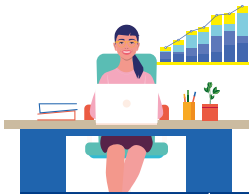


Objetivo parcialmente conseguido



Objetivo no conseguido





Mercado


Objetivo cualitativo	Periodicidad	Indicador (KPI)	Nivel objetivo del indicador	Estado de la actuación	SDG
Mantenimiento de un número de reclamaciones contenido.	Para todo el trienio	Reclamos recibidos relacionados con eventos directamente imputables a la Sociedad de gestión de patrimonio	<5	2018: 1 reclamación 2019: 3 reclamaciones 2020: 2 reclamaciones 	
Ampliación de los canales de distribución.	Para el año 2020	Nuevas convenciones de colocación activa	3 o 4 nuevos bancos tradicionales de medias dimensiones;	1 banco tradicional de medias dimensiones ³ : Banca Popolare di Cortona 4 bancos que disponen de una red de asesores financieros: Banca Reale, Che Banca!, Banca Generali y Consultinvest 1 distribuidor en línea: Innovazione Finanziaria (FondiOnline) 	

³ El número total de nuevos distribuidores activados durante el trienio está en línea con el objetivo del plan estratégico 2018-2020. A diferencia de las indicaciones previstas en el plan, aún así, las nuevas convenciones han correspondido principalmente a los bancos que disponen de redes de asesores financieros (activas a nivel nacional) respecto a bancos tradicionales de medias dimensiones. Es oportuno evidenciar que una elección de desarrollo «comercial» de este tipo no ha sido del todo voluntaria sino que se debe más bien al cambio actual del sector bancario y también debido a una mayor concentración de los operadores. A esto se une además nuestro proceso de doble diligencia riguroso sobre posibles distribuidores, que tienen que caracterizarse por un riesgo de reputación con tendencia a la baja y respetar la buena práctica de responsabilidad medioambiental y social.

Mercado

Objetivo cualitativo	Periodicidad	Indicador (KPI)	Nivel objetivo del indicador	Estado de la actuación	SDG
Aumentar el número de formaciones ofrecidas en línea con los planes de formación y marketing firmados y bajo la óptica MIFID II.	Para todo el trienio	Jornadas de formación adicionales	10 (2018) - 15 (2019) - 20 (2020)	 <p>Objetivo no conseguido debido a la Covid-19. 2017: 65 2018: 102 (+37) 2019: 130 (+28) 2020: 95 (-35)</p>	
Mejora de la experiencia del usuario y concienciación de marca mediante la optimización del sitio web.	Para el año 2019	Visualización del sitio web	50% de más respecto a los datos de 2018	 <p>734.313 accesos, +55% respecto a los datos de 2018</p>	
Lanzamiento de al menos dos productos nuevos.	Para el año 2020	Productos lanzados	2	 <p>Etica Impatto Clima</p> <p>Avanzi Etica Sicaf EuVECA</p>	 
Ampliación de las clases de distribución.	Para el año 2018	Fondos a los que se ha aplicado la nueva clase	3	 <p>Aplicada la clase de distribución a los fondos Etica Obbligazionario Misto, Bilanciato y Azionario, así como al nuevo fondo Impatto Clima</p>	

Mercado

Objetivo cualitativo	Periodicidad	Indicador (KPI)	Nivel objetivo del indicador	Estado de la actuación	SDG
Consolidación de las masas en gestión.	Para el año 2020	Ingresos netos	1,196 mil millones de euros	1,823 mil millones de euros	
		Patrimonio gestionado	4,421 mil millones de euros	5,338 mil millones de euros	
Mantenimiento de un elevado nivel de satisfacción de los clientes.	Para el año 2020	Nivel de satisfacción mostrado	>90%	 <p>La investigación de mercado realizada en 2019 no permite una evaluación de la satisfacción de los clientes exhaustiva y coherente con el objetivo prefijado.</p>	





Personas

Objetivo cualitativo	Periodicidad	Indicador (KPI)	Nivel objetivo del indicador	Estado de la actuación	SDG
Mejora de la eficiencia de la estructura, de la organización y de la relación entre vida privada y trabajo de las personas.	Hasta finales de 2020	Horas extraordinarias/complementarias per cápita	<120	70 	
Desarrollo y valoración de la profesionalidad.	Para todo el trienio	Horas de formación per cápita	>50	Objetivo conseguido parcialmente debido a la Covid-19 2018: 66 2019: 57 2020: 39	
		% de cursos considerados como útiles por los participantes	>90%	2018: 96% 2019: 92.55% 2020: 91.46%	
Elevado nivel de estabilidad de los recursos.	Para todo el trienio	Tasa de turnover	<10%	2018: 5.71% ⁴ 2019: 5.56% 2020: 7.5% 	

⁴ Los datos aquí representados, a fin de cumplir con el objetivo del Plan Estratégico, se han calculado teniendo en cuenta solo los contratos a tiempo indeterminado. El resultado diverge, por tanto, de todo lo indicado en el capítulo «Personas» que, sobre la base de los Estándares de presentación de informes del GRI, incluye todos los tipos de contratos.








Medioambiente



Objetivo cualitativo	Periodicidad	Indicador (KPI)	Nivel objetivo del indicador	Estado de la actuación	SDG
Elevada atención al uso de recursos.	Para todo el trienio	Toneladas de CO ₂ emitidas por cada mil millones de patrimonio	<35	2018: 27 2019: 15 2020: 7 	



Comunidad

Objetivo cualitativo	Periodicidad	Indicador (KPI)	Nivel objetivo del indicador	Estado de la actuación	SDG
Incrementar las actividades de Engagement y accionariado activo.	Para todo el trienio	Actividades de Engagement realizadas con las empresas de la cartera	>15	Votaciones realizadas 2018: 21 2019: 40 2020: 49 	   
Promoción del conocimiento de las finanzas éticas y de las inversiones sostenibles.	Para todo el trienio	Número de horas anuales de formación ofrecidas a la colectividad	>100	2018: 72 horas 2019: 107 horas 2020: 53 La gran reducción de las horas en 2020 se debió a las restricciones por la Covid-19. 	

Cuentas del cálculo de las reparticiones del valor añadido

Las cuentas del cálculo de las reparticiones del valor añadido indican la forma en que el valor económico generado por la Sociedad de gestión de patrimonio se reparte entre diversos sujetos con los que la empresa interactúa. Dicho cálculo considera únicamente el valor económico generado y distribuido, sin haberse hecho, por la definición del mismo, asunciones respecto al valor extra económico generado y distribuido.

De los datos emerge el crecimiento progresivo del valor económico generado, que en el ejercicio transcurrido ha superado el umbral de los 20 millones de euros: un incremento del 15 % aproximadamente respecto a los 17,4 millones de 2019. Este resultado de los últimos años se ha conseguido principalmente por el aumento de las comisiones netas vinculadas al aumento de los patrimonios bajo gestión.

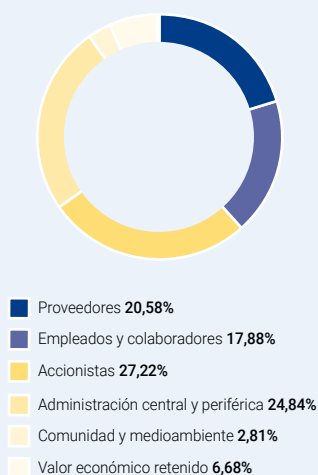
Resulta estable el porcentaje del valor generado, aproximadamente el 93 %, distribuido entre diversos inversores. Durante el ejercicio, dicha distribución se ha realizado como se indica a continuación:

- **Proveedores:** a dichos inversores se les ha aplicado una cuota del 20,58 % del valor económico generado, que comprende facturas pagadas a los distintos proveedores de bienes y servicios; a la ligera reducción relativa respecto al ejercicio precedente está vinculada el hecho de que los gastos administrativos han aumentado menos que proporcionalmente respecto a las comisiones acumuladas sobre los fondos de la Sociedad de gestión de patrimonio;
- **Empleados y colaboradores:** a dichos inversores se les ha reembolsado aproximadamente 3,6 millones de euros, lo que equivale al 17,88 % del valor económico generado, en forma de sueldos, contribuciones, otros beneficios, formación. Disminuye la incidencia sobre el total respecto al año precedente pero en valor absoluto el importe crece debido al aumento de la plantilla;

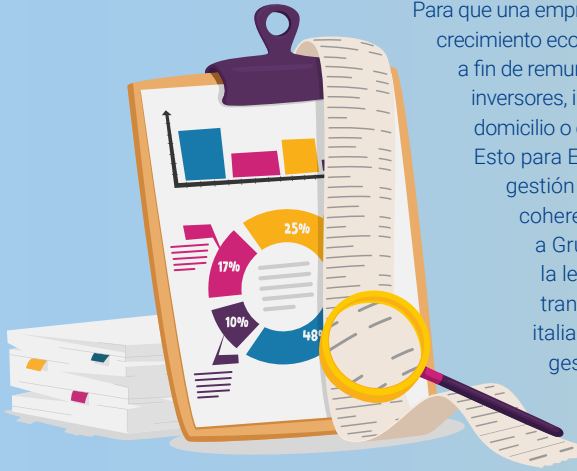
- **Accionistas:** a dichos inversores se destina una cuota mayor igual a aproximadamente el 27,22 % en coherencia con lo realizado en 2019 y con la dinámica del beneficio neto;
- **Administración central y periférica:** los impuestos de competencia de 2020 representan a aproximadamente el 24,48 % del valor total destinado a la administración central y periférica; el porcentaje está aumentando respecto a 2019 debido al aumento del IVA pagado en 2020 y por los impuestos sobre los beneficios del ejercicio;
- **Comunidad y ambiente:** las donaciones y las dádivas libres representan el 2,81 % del valor económico generado en 2020, estables respecto a los datos del periodo precedente.

Ha quedado prácticamente invariable a nivel porcentual la cuota retenida en empresas, igual al 6,68 % del valor completo generado, representado principalmente por rectificaciones/ repuntes del valor neto sobre activos tangibles e intangibles por aproximadamente 209.000 euros y por el beneficio destinado a reservas por aproximadamente 1.131.000 euros.

Figura 6. Valor económico distribuido



LA TRANSPARENCIA FISCAL EN ETICA SGR



Para que una empresa sea sostenible creemos fundamental conciliar el crecimiento económico con una correcta distribución de los recursos a fin de remunerar de forma adecuada y transparente todos los inversores, incluso el Estado en el que la Sociedad tiene su domicilio o está presente, siempre que opere a nivel internacional. Esto para Etica Sgr, que inspira su propia actividad de gestión del patrimonio en los valores de responsabilidad, coherencia y transparencia, y por el hecho de pertenecer a Grupo Banca Etica, siempre dando prioridad a la legalidad, significa adoptar una gestión fiscal transparente y en línea con la normativa vigente italiana, país donde tiene su sede legal y donde se gestionan los principales activos. En virtud de dichas características y en línea con los principios base, la Sociedad de gestión de patrimonio no recurre a medios fiscales como desarrollo del propio negocio, ni a prácticas de

optimización fiscal, tratando de ser sostenible respetando plenamente el marco de acción concedido a la administración financiera, en la convicción de que los ingresos derivados de los tributos representa la contribución justa para el desarrollo económico y social del territorio.

Por estos motivos, la Sociedad ha decidido seguir un método fiscal prudente, dirigido a la reducción de riesgos fiscales, es decir, controlar el riesgo de incumplimiento de normas, el cual se entiende como el riesgo de incurrir en sanciones judiciales o administrativas, pérdidas financieras relevantes o daños de la reputación por motivos de violación de normas obligatorias. Dentro de la estructura operativa, este control forma parte de las responsabilidades de las Áreas de Administración, Control y Sostenibilidad y Administración del Personal, esta última en cuanto a las contribuciones retenidas a los empleados en las nóminas, que gestionan los distintos cumplimientos tributarios sociales con el respaldo de algunos asesores.

Tal y como si ilustra en la parte de la participación de los inversores, vista la importancia del argumento, Etica Sgr ha introducido el tema de la transparencia de las políticas fiscales en el proceso de identificación de los temas esenciales sometidos a los propios accionistas, los cuales no lo han considerado esencial pero sí altamente significativo entre los impactos indirectos de la Sociedad de gestión de patrimonio, es decir, en el enfoque de inversor responsable que dialoga con las empresas y analiza a los emisores también en base a los propios comportamientos fiscales, haciéndose portavoz del mensaje que dice que una empresa que adopta políticas fiscales responsables y las declara de forma transparente es más apetecible para los inversores ya que está menos sujeta a una serie de riesgos, como los de reputación, y produce impactos sociales significativos para la mayoría de ingresos que garantiza a los Estados de residencia. Los dramáticos impactos sociales provocados por la pandemia de la Covid-19 han confirmado la necesidad de este enfoque: un mayor número de ingresos representa más recursos para que los Estados puedan invertir en el bienestar del ciudadano, mejorando así la enseñanza, la sanidad y soportando más eficientemente a los sectores más precarios de la ciudadanía.

Coherentemente con las solicitudes presentadas a las sociedades con las que dialoga, Etica Sgr registra anualmente en los estados financieros integrales del folleto sobre el Valor Añadido (Figura 11), la parte alícuota del valor económico generado que se destina a la administración central y periférica: esta comprende no solo el IVA pagado a los proveedores y los impuestos sobre los beneficios del ejercicio, que constituyen los principales factores, sino también todos los otros tipos de impuestos y obligaciones administrativas vinculadas a su actividad, como impuestos de timbre, sellos fiscales, impuestos de circulación, tasa sobre residuos, impuesto de registro y tasas de certificación de registros.

Asimismo, en los estados financieros, en el capítulo de Actividad: características e impactos indirectos, pero en mayor detalle en el sitio web de la sociedad así como en los anuales Informe de impactos y el Engagement Report, se indican las iniciativas que la Sociedad de gestión de patrimonio fomenta a nivel nacional e internacional sobre estos temas, gracias también a las redes a las que pertenece y a los principales resultados conseguidos. En 2020, por ejemplo, para fomentar la declaración de información fiscal por parte de las empresas, se firmaron dos cartas: una dirigida a la OCDE por la merma y el desplazamiento de los beneficios y sobre la rendición de cuentas país por país, el llamado «Country-by-Country Reporting» y la otra dirigida al Congreso de los Estados Unidos de América, respaldando el «Disclosure of Tax Havens and Offshoring Act (H.R. 5933 / S. 1609)» en la que se solicita a las multinacionales la publicación de los datos fiscales de cada país en el que operan. La rendición de cuentas país por país es esencial para ofrecer a los inversores información esencial que necesitan para evaluar correctamente la rentabilidad de una sociedad y el riesgo financiero.

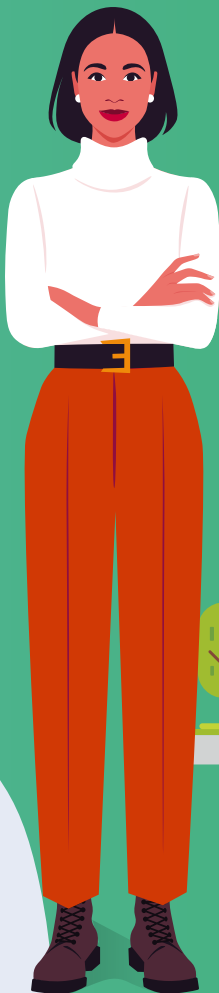


RESUMEN
**BALANCE
INTEGRADO
2020**

Líderes de desarrollo
sostenible

2

**Resultados de la
gestión económica**



RESULTADOS DE LA GESTIÓN ECONÓMICA

Evolución de los Fondos

Ingresos, patrimonio y clientes

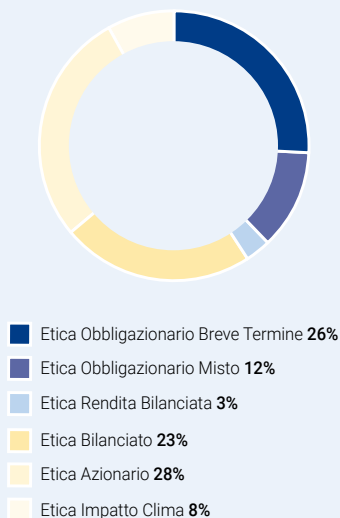
Durante 2020, a pesar de que la emergencia sanitaria por la epidemia de la Covid-19 ha condicionado muy negativamente el rendimiento en el primer trimestre, los mercados de acciones han registrado en general unos rendimientos positivos y otros ligeramente negativos sobre todo gracias a la intervención coordinada de los Bancos Centrales, que han realizado una expansión monetaria sin precedentes, y de los Gobiernos que han llevado a cabo políticas fiscales muy expansivas para sostener la economía.

Haciendo referencia al mercado de obligaciones, tras un incremento significativo de la rentabilidad, coincidente con la inesperada explosión de la pandemia, las políticas monetarias ultra expansivas implementadas por los principales Bancos Centrales a nivel global han contribuido a una gradual compresión de los diferenciales, lo que ha favorecido de forma particular a los países periféricos de la Unión Europea entre los que se encuentra en primer lugar Italia.

Beneficiándose de estas evoluciones, los fondos de Etica Sgr han registrado un rendimiento ligeramente positivo a nivel absoluto, sobre todo las carteras con una exposición accionaria significativa.

Los ingresos netos de los fondos de derecho italiano de Etica Sgr a 31 de diciembre de 2020 fueron de 681,91 millones de euros, un importe superior a las previsiones presupuestarias y no lejos de los aproximadamente 739 millones de 2019 y que sumados a los 65,26 millones de euros de efecto mercado lleva el patrimonio gestionado por Etica Sgr a aproximadamente 5,33 mil millones de euros divididos del siguiente modo:

Figura 7. Patrimonio Sistema Etica: detalles para el Fondo



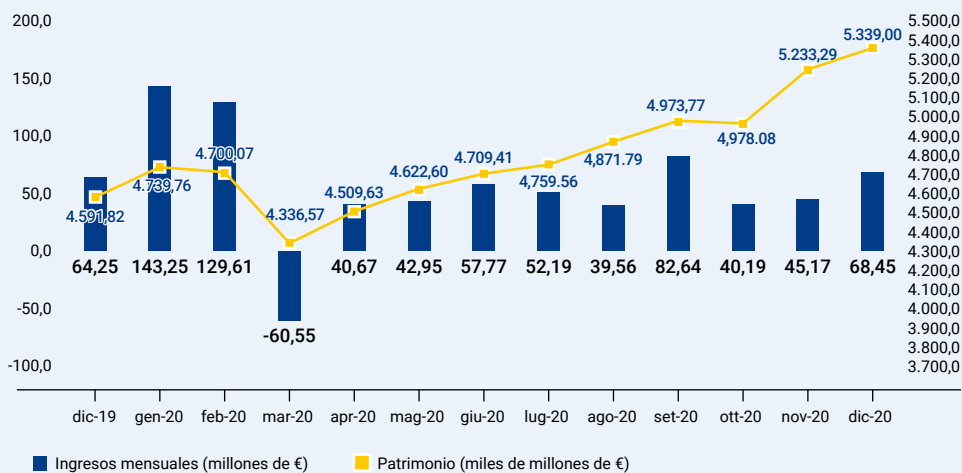
Fuente: creación sobre datos internos de Etica Sgr

La Figura inferior muestra la evolución del patrimonio y de los ingresos de los fondos de derecho italiano de Etica Sgr durante 2020.

La incertidumbre y la volatilidad pronunciada registradas en los mercados financieros globales durante los meses de marzo y abril, al estallar la crisis de la pandemia, se tradujeron en expectativas alteradas de los inversores que, por ello, llevaron a cabo un método muy prudente en un principio, normalmente retrasando o interrumpiendo

decisiones de inversión programadas anteriormente, a la espera de obtener una mayor visibilidad de la situación general. Todo esto ha llevado a una significativa ralentización de los ingresos netos registrados en los meses de marzo y abril. El retorno progresivo a una situación de menor volatilidad de los mercados, la buena contención de los productos sobre todo en las fases bajistas de los mercados, el contexto favorable y estable de tipos de interés bajos y la intensa actividad llevada a cabo en las áreas comerciales, que en poco tiempo han podido reorganizarse para mantener un control constante aunque a distancia de las redes de colocación y de la clientela, han permitido a la Sociedad reprendre con fuerza la entrada de ingresos netos en los meses sucesivos.

Figura 8. Evolución de ingresos y patrimonio durante 2020



Fuente: datos internos de Etica Sgr; los datos hacen referencia a los fondos de derecho italiano.

Liderando los ingresos de 2020 encontramos, sobre todo, a Etica Obbligazionario Misto con cerca de 245 millones de euros, lo que confirma la preferencia de los inversores por soluciones con un perfil de riesgo medio-bajo. A continuación encontramos a Etica Impatto Clima, que se ha beneficiado del interés generado en relación al cambio climático, contribuyendo con aproximadamente 200 millones de euros y Etica Rendita Bilanciata con más de 80 millones de euros. A continuación se pueden ver más datos sobre los ingresos netos trimestrales de cada fondo desde inicios de año al 31 de diciembre de 2020.

Figura 9. Datos sobre ingresos netos de cada Fondo en relación al ejercicio 2020

Fondo	Ingresos				
	Trimestre I	Trimestre II	Trimestre III	Trimestre IV	2020
Etica Breve Termine	€ 15,05	-€ 5,46	€ 45,60	€ 4,07	€ 59,26
Etica Obbligazionario Misto	€ 78,11	€ 34,51	€ 51,44	€ 81,47	€ 245,53
Etica Rendita Bilanciata	€ 27,16	€ 19,37	€ 16,76	€ 19,58	€ 82,88
Etica Impatto Clima	€ 97,39	€ 35,10	€ 30,41	€ 34,69	€ 197,59
Etica Bilanciato	-€ 2,54	€ 35,62	€ 22,72	€ 15,64	€ 71,44
Etica Azionario	-€ 2,85	€ 22,26	€ 7,45	-€ 1,65	€ 25,21
Total completo	€ 212,32	€ 141,39	€ 174,39	€ 153,81	€ 681,91

Fuente: datos internos de Etica Sgr y en millones de euros

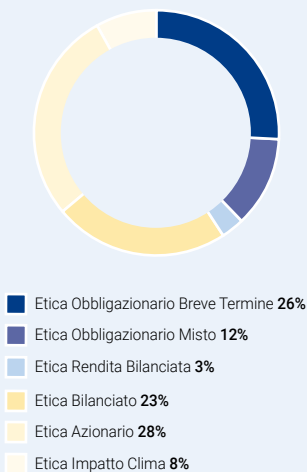
Asignación de las inversiones por el segmento institucional de Etica Sgr

Las pruebas de Etica Sgr confirman una tendencia de crecimiento incluso en un año tan especial como ha sido 2020: los inversores institucionales han continuado mostrando un interés por los fondos sostenibles y responsables de la Sociedad de gestión de patrimonio con un crecimiento de cerca del 26 % respecto a finales de 2019, con una inversión sustancial en fondos de derecho italiano. Respecto al tipo de clientes, el tipo más activo durante el año ha sido el perteneciente a la tesorería y la gestión patrimonial.

Las inversiones del segmento institucional se concentran principalmente en las clases I que le son reservadas, a lo que se suma un 30 % en la clase minorista.

Como queda ilustrado en la Figura 10, las inversiones en la clase institucional I se concentran principalmente en los fondos Etica Azionario, Etica Bilanciato y Etica Obbligazionario Breve Termine.

Figura 10. Reparto del patrimonio de clase I



Fuente: datos internos de Etica Sgr

La gestión de los fondos del Sistema Etica

Para la selección de los valores en los que invierten los fondos sostenibles y responsables pertenecientes al Sistema Etica y los compartimentos de la SICAV, a la luz del análisis ESG se une el análisis financiero: la gestora nominada, Anima Sgr, sociedad de gestión de patrimonio independiente, valora el rendimiento financiero y selecciona, en el ámbito del universo de inversión definido por Etica Sgr, los mejores valores desde el punto de vista de la relación riesgo/rentabilidad, respetando la Política de Inversión definida por el Comité de Inversión de Etica Sgr y aprobada por el Consejo de Administración de esta. A continuación se describen brevemente, respecto al componente accionario y de obligaciones, las principales elecciones de inversión realizadas durante el ejercicio por parte del equipo de gestión.

Componente accionario de los fondos

El componente accionario consiguió una rentabilidad positiva en términos absolutos en 2020, si bien inferior respecto al índice de referencia. La gestión siempre ha sido fiel al método de inversión de medio-largo plazo, propenso al diálogo con las sociedades de la cartera y del universo de inversión. A nivel sectorial, la exclusión de los valores financieros y de energía ha supuesto una contribución positiva para el rendimiento relativo, aunque compensado por la ausencia de algunos de los principales valores de tecnología que han sacado beneficio de la pandemia. La exposición a algunos subsectores cíclicos (por ejemplo: *automotive, materials, real estate y advertising*) ha perjudicado el rendimiento relativo, ya que dichos subsectores han permitido una recuperación parcial, aunque significativa, solo a partir de la segunda parte de 2020. Cabe destacar, sin embargo, el buen rendimiento en relación al sector industrial, gracias a la selección de los valores de la cartera. A nivel geográfico, la rentabilidad inferior al índice de referencia se debe al mal rendimiento de Europa y Japón, que estaban sobrerrepresentados en los fondos; asimismo, la selección de valores

ha sido negativa en Francia y Japón. Asimismo, la infrarrepresentación del mercado estadounidense ha contribuido negativamente al rendimiento, pero la consiguiente infrarrepresentación del dólar estadounidense de hecho ha compensado dicho impacto debido a la depreciación del USD respecto al EUR en la segunda mitad de 2020. Las características defensivas de la cartera de accionistas han soportado el rendimiento relativo en la fase de corrección del mercado, pero se le penalizó en la fase de gran reactivación de los indicios accionarios.

Componente de obligación de los fondos

La cartera en el curso de 2020, ha conseguido un rendimiento positivo pero inferior al índice de referencia.

Dado el nivel extremadamente complejo de los tipos y los diferenciales, la cartera del fondo ha seguido una programación muy prudente respecto a los tipos durante el primer semestre y su duración se ha mantenido por debajo de la duración del índice de referencia. El aumento de la volatilidad y

la disminución de los activos de riesgo en beneficio de los gubernamentales, tras la difusión de la Covid-19, perjudicaron la cartera. La programación por tanto se cambió aumentando el componente de liquidez y aumentando el componente de obligaciones italianas y de los países periféricos, a fin de conseguir un mayor respaldo por parte del banco central de la Unión Europea. Tras la estabilización de los mercados, se recompuso el componente crediticio, y dicha exposición permitió obtener un rendimiento a plazo fijo bastante superior al índice de referencia. Durante la segunda mitad del ejercicio, la componente Btp fue yendo gradualmente hacia la neutralidad y la duración fue gestionada de forma más táctica y flexible. Para todo el semestre se hizo un uso contenido de los futuros sobre tipos y se efectuaron operaciones en derivados con fines de cobertura para protegerse contra los excesos de volatilidad.

Rendimiento y reconocimiento

La gestión financiera del Sistema Etica ha permitido registrar los siguientes rendimientos:

Figura 11. Rendimiento de los fondos Sistema Etica a 31 de diciembre de 2020

Fondo	Rendimiento a un año	Rendimiento medio anual compuesto a tres años	Rendimiento medio anual compuesto a cinco años
Etica Azionario	1,31%	5,09%	5,28%
Índice de referencia	6,05%	8,95%	8,66%
Etica Bilanciato	2,60%	4,26%	4,34%
Índice de referencia	6,66%	7,85%	7,19%
Etica Rendita Bilanciata	2,43%	2,80%	2,53%
Índice de referencia	5,03%	5,17%	4,52%
Etica Obbligazionario Misto	2,26%	1,90%	1,67%
Índice de referencia	4,27%	3,85%	3,12%
Etica Obbligazionario Breve Termine	-0,05%	-0,26%	-0,26%
Índice de referencia	-0,01%	0,00%	-0,01%
Etica Impatto Clima*	0,04%		
Índice de referencia	5,73%		

Datos a 31 de diciembre de 2020

Fuente: Anima Sgr.

Los datos se refieren a las clases R de los fondos (los fondos del Sistema Etica están disponibles también en la Clase I, reservada a los inversores profesionales, mientras que la clase RD sigue el mismo rendimiento de la Clase R).

Los rendimientos pasados no son indicativos de los posibles rendimientos futuros.

*El fondo Etica Impatto Clima se lanzó el 1 de octubre de 2018.

Los fondos del Sistema Etica así como los compartimentos luxemburgueses cerraron el ejercicio con rendimientos positivos en términos absolutos, aunque inferiores al índice de referencia o al mercado de referencia.

A pesar de que los mercados de acciones globales registraron rendimientos decididamente positivos, durante el año se caracterizaron por tener una extrema volatilidad y una gran disparidad de rendimiento entre las distintas zonas geográficas, sectores y estilos de inversión. Infotech y consumo discrecional se han confirmado como los mejores sectores a nivel global, mientras que el sector de energía ha padecido la caída más drástica. Aunque excluyendo los valores financieros y petroleros, todas las carteras de Etica Sgr apuntan hacia la transición económica y hacia un modelo comercial totalmente más sostenible a medio-largo plazo. Esto lleva a la preferencia de empresas activas en el sector industrial (p. ej., automóvil), los bienes de consumo y los materiales de base (sectores cíclicos) respecto a algunos valores del sector tecnológico que por el momento, al no conseguir valoraciones lo suficientemente positivas desde el punto de vista de los impactos medioambientales

o sociales, no superan el proceso de selección de la Sociedad de gestión de patrimonio.

Los bonos del estado registraron fases alternas de presión con la subida de los tipos (por clima de apetito por el riesgo o risk-on o por perspectivas de empeoramiento de las cuentas públicas derivadas de los estímulos fiscales) y de bajada (sobre todo para los compartimentos principales, al prevalecer un sentimiento de mayor cautela y de aversión al riesgo). En general, el marco macroeconómico que deriva de la pandemia de la Covid-19 y las políticas monetarias globales extremadamente expansivas se han traducido en una caída del rendimiento de las obligaciones a largo plazo.

También ha subido la volatilidad para los bonos de empresas que, tras un inicio de año definitivamente negativo con un sensible aumento de los diferenciales, han ganado terreno hasta conseguir mínimos históricos en los compartimentos con grado de inversión.

Son muchas las evidencias que, incluso en 2020, han demostrado el gran esfuerzo de Etica Sgr por la sostenibilidad y el valor de los fondos de Etica Sgr.

INTERNATIONAL
INVESTOR
AWARD WINNER 2020



ETICA SGR
RESPONSIBLE INVESTOR OF THE YEAR
FINALE 2020



International Investor Award 2020

Etica Sgr ha sido galardonada con el título de gestora responsable del año por International Investor, que confiere su reconocimiento de excelencia en todos los sectores y a todos los niveles, de forma global. Los premios se destinan a las empresas que ofrecen productos, servicios, oportunidades, innovación y rendimiento de primer nivel.

H&K Responsible Investment Brand Index: Etica Sgr top in Italy and sixth in Europe

Etica Sgr se clasifica en sexto puesto y es la primera y única Sociedad de gestión de patrimonio italiana entre las primeras 10 gestoras de Europa «realmente dedicadas» a la sostenibilidad, como gestora Avant-Gardist (vanguardista en español) en el ámbito ESG, que se distingue por una gran dedicación, superior a la media, por fomentar el desarrollo sostenible mediante la propia marca.

Best 300 y Best Fund Over 10 Years

Etica Rendita Bilanciata y Etica Bilanciato han sido reconocidos como los «Best 300», es decir la selección de los 300 mejores fondos según la clasificación obtenida por la IIC con al menos 36 meses de sondeo respectivamente en las categorías «Equilibrados - Orientación en obligaciones» y «Equilibrados - Orientación accionaria».

Etica Obbligazionario Misto y Etica Bilanciato han sido reconocidos como «Best Fund over 10 years», es decir como los mejores fondos con un *track record* de más de 10 años respectivamente en cada categoría.

Marca Funds People 2020

Etica Bilanciato Classe R ha sido reconocido por Funds People como uno de los fondos más vendidos del mercado y por ello ha recibido la marca Funds People con calificación Blockbuster

Etica Rendita Bilanciata Classe I ha sido reconocido por Funds People como uno de los fondos más vendidos del mercado y más consistentes, por ello ha recibido la marca Funds People con calificación Consistente.

Evolución de la gestión económica

A 31 de diciembre de 2020, la cantidad bajo gestión ascendía a 5.338.997.948 euros⁵, un aumento de aproximadamente el 16 % respecto a la misma fecha del año precedente. Este significativo aumento supuso un incremento proporcional tanto del margen de intermediación, que pasó de 17.179.829 euros a 19.669.355, como de los beneficios netos, equivalentes a 6.848.758 euros, un aumento de aproximadamente el 22 %.

Los componentes fundamentales del resultado del ejercicio se exponen en la Figura 12.

Figura 12. Componentes fundamentales del resultado del ejercicio

Componentes fundamentales del resultado del ejercicio	2020	2019	DIFERENCIA	Δ%
Comisiones activas	70.292.261	59.132.983	11.159.278	18,87%
Comisiones pasivas	(50.654.397)	(41.986.700)	(8.667.697)	20,64%
Comisiones netas	19.637.864	17.146.283	2.491.581	14,53%
Intereses activos y pasivos e ingresos/ gastos asimilados	12.503	11.761	742	6,31%
Resultado actividades de negociación	18.988	21.785	(2.797)	12,84%
Margen de intermediación	19.669.355	17.179.829	2.489.526	14,49%
Costes operativos	9.927.829	9.082.690	845.139	9,30%
Amortizaciones	209.485	213.595	(4.110)	(1,92%)
Otros ingresos y gastos de gestión	418.896	258.348	160.548	62,14%
Beneficio bruto	9.949.767	8.141.892	1.807.875	22,20%
Impuestos sobre la renta	3.101.009	2.564.028	536.981	20,94%
Beneficio neto	6.848.758	5.577.864	1.270.894	22,78%
Importe en euros				

⁵ El dato hace referencia a los fondos de derecho italiano (Sistema Etica)

Principales indicadores financieros

A continuación se exponen los principales indicadores de los estados financieros:

Figura 13. Principales indicios de los estados financieros

Índice de rentabilidad	2020	2019	2018
ROE (beneficio neto/ patrimonio neto)	71,26%	63,83%	54,56%
Índice de eficiencia			
Cost/Income (gastos administrativos/ margen de intermediación)	50,47%	52,87%	55,34%
Cuota de incidencia de coste personal (gastos personal empleado/ costos operativos)	34,37%	35,65%	38,28%

Tanto los indicios de rentabilidad, como el ROE (rendimiento de los activos), que mide el rendimiento en cuanto a beneficio bruto del Patrimonio Neto medio del año, como los indicios de eficiencia, como el Cost/Income, registraron una mejora neta, lo que confirma, por todos los motivos expuestos anteriormente, una evolución satisfactoria de la Sociedad de gestión de patrimonio.

Propuesta de asignación del resultado del ejercicio

A continuación se expone la propuesta de distribución del beneficio del ejercicio igual a 6.848.758 euros:

- 100.000 euros de reserva legal;
- 5.467.500 euros de dividendos (igual a 12,15 euros por acción);
- 250.000 euros de fondos de ingresos futuros para aportaciones libres;
- 1.031.258 euros restantes acumulados.



RESUMEN
**BALANCE
INTEGRADO
2020**

Líderes de desarrollo
sostenible

3

**Sostenibilidad
Corporativa**





Gobierno corporativo



Gobierno corporativo

Composición del capital

El capital de la Sociedad de gestión de patrimonio retenido a 31 de diciembre de 2020 por cinco institutos primordiales de crédito italianos, todos pertenecientes al sector de la banca popular y del crédito cooperativo. La cuota principal del capital social es retenida por Banca Popolare Etica, que se encarga de la dirección y la coordinación.

A finales de 2020, el capital social tenía un valor nominal de 4,5 millones de euros, repartidos del modo siguiente:

Figura 14. Composición del capital social

	N. Acciones	Valor nominal	Poseción
Banca Popolare Etica	231.600	€ 2.316.000	51,47%
Banco BPM	87.500	€ 875.000	19,44%
BPER Banca	45.000	€ 450.000	10,00%
Banca Popolare di Sondrio	44.400	€ 444.000	9,87%
Cassa Centrale Banca - C.C.I.	41.500	€ 415.000	9,22%
Total	450.000	€ 4.500.000	100,00%

A partir de 2012, considerando por un lado la fuerte base de capital de la Sociedad de gestión de patrimonio, y por el otro el buen rendimiento conseguido, el Consejo de Administración de Etica Sgr propuso en Junta destinar parte del beneficio del ejercicio a dividendos. También para 2020, dicho método queda confirmado con la propuesta de un dividendo de 12,15 euros por acción. El incremento, respecto a los 9,90 euros del año precedente, es coherente con la dinámica del beneficio del ejercicio, con un nivel de *pay-out ratio* sustancialmente estable en los últimos ejercicios, de en torno al 79 %.

Órganos sociales

Consejo de Administración

Tal y como se anticipó en la Relación de los Administradores, la Junta de los Socios del 29 de abril de 2020 nombró el nuevo Consejo de Administración, cuyo mandato finalizará con la aprobación de los estados financieros a 31 de diciembre de 2022. Debido a los nuevos pactos parasociales, el número de Consejeros se ha reducido de 11 a 9 por primera vez con la reconfirmación de algunos componentes, entre los cuales el Presidente Ugo Biggeri y Cesare Antonio Pozzi, nombrado Vicepresidente, y la llegada de nuevos Consejeros independientes. A continuación se indica la composición del actual Consejo de Administración:

Ugo Biggeri	Presidente
Cesare Antonio Pozzi	Vicepresidente y Consejero
Carlo Capotorti	Consejero
Marco Carlin	Consejero
Marco Carlizzi	Consejero independiente
Stefania Di Bartolomeo	Consejera independiente
Federica Ielasi	Consejera independiente
Grazia Orlandini	Consejera
Aldo Soldi	Consejero independiente

Los miembros del Consejo de Administración son todos no ejecutivos, son reelegibles y la modalidad de nombramiento de estos está regulada por los Estatutos y los pactos parasociales suscritos por los Socios.

La composición cuantitativa del Consejo parece congruente con una adecuada representación de los componentes de la base social y con la necesidad de preparar competencias diversificadas en consideración de la actividad desempeñada por la Sociedad de gestión de patrimonio.

En el interior del Consejo de Administración actualmente no hay presente ningún Comité.

Figura 15. Recapitulación de actividades y composición del Consejo de Administración

	2019	2020
Miembros del Consejo	11	9
<i>del cual mujeres</i>	4	3
% pertenecientes a órganos de gobierno de género femenino	36%	33%
<i>del cual empleados</i>	5	4
% consejeros independientes	45%	44%
% perteneciente a órganos de gobierno de entre 30 y 50 años	64%	44%
% perteneciente a órganos de gobierno mayores de 50 años	36%	56%
cuota media de participación	90%	96%

La media de participación en 2020 llegó al 96 %, gracias a la utilización de medios de comunicación a distancia que, al permitir la participación de los Consejeros de forma remota durante la pandemia, se pudo garantizar la continuación de las operaciones comerciales.

Paso a Gestora Significativa y nombramiento de Comités endo-consejeros

Durante 2020, el patrimonio de los fondos gestionados por Etica Sgr creció hasta superar el umbral de los 5 mil millones. Con este aumento, Etica Sgr se convirtió en Gestora Significativa con arreglo a la normativa. En previsión de tal paso, Etica Sgr aprovechó la posibilidad de crear dichos comités a nivel de Grupo, como indica la normativa.

Por tanto, la Sociedad Matriz de Banca Etica ha creado tres comités endo-consejeros a nivel de Grupo, los cuales son: Comité de Riesgos, Comité de Nombramientos y Comité de Remuneraciones determinando la composición y los respectivos reglamentos.

Comité Ético

En las actividades de análisis de la responsabilidad social y medioambiental de los emisores, como en las inherentes al accionariado activo y al diálogo con las empresas, Etica Sgr cuenta con el respaldo del Comité Ético, órgano autónomo e independiente, con función consultiva y de propuesta respecto al Consejo de Administración de la Sociedad de gestión de patrimonio.

El 1 de noviembre de 2020 entró en vigor el nuevo Comité, que llevó a cabo su mandato hasta el 31 de octubre de 2023 y que cuenta con nueve miembros, con experiencia reconocida en temas de finanzas sostenibles y de responsabilidad social de empresa, es decir, en el campo social, medioambiental y académico.

Los miembros del nuevo Comité, en la reunión del 10 de diciembre de 2020, y con unanimidad, volvieron a elegir a Leonardo Becchetti como Presidente y a Laura Berry como Vicepresidenta.

En el sitio de Etica Sgr, en la sección dedicada a la [gobernanza](#), está publicada la composición del Comité Ético, su reglamento y las relaciones anuales sobre las actividades desarrolladas.

En 2020, el Comité re reunió cuatro veces y en la figura inferior se indican los datos sobre las actividades y la composición, mientras que en la casilla posterior se presenta una síntesis de las actividades llevadas a cabo por el órgano durante el año.

Figura 16. Recapitulación de las actividades y composición del Comité Ético

	2019	2020
Miembros	9	9
<i>del cual mujeres</i>	4	4
Juntas	6	4
Participación media	76%	89%



Mercado



Mercado

Avance de los fondos sostenibles y responsables a nivel internacional

Podemos afirmar que el mercado de las inversiones sostenibles y responsables (SRI) hace tiempo que abandonó la función de nicho de mercado y hoy es una de las tendencias más importantes del sector de la gestión de patrimonio.

En particular, 2020 ha sido testigo de un crecimiento de las inversiones sostenibles y responsables a un ritmo muy elevado, considerando las crecientes preocupaciones por los impactos del cambio climático, las desigualdades sociales y las consecuencias más recientes de la crisis de la pandemia. La emergencia sanitaria provocada por la difusión del coronavirus en todo el mundo ha llevado a reflexionar sobre importantes cuestiones medioambientales, como la deforestación, y ha puesto el foco en la debilidad del sistema sanitario, evidenciando las carencias y las distorsiones del sistema social: desde la gestión de la salud pública, a la salud y seguridad del lugar de trabajo, o de la desigualdades sociales en aumento a los medicamentos no accesibles a todo el mundo y a los conocidos problemas de la evasión fiscal. En este contexto, un método sostenible y responsable para las finanzas que, cuando

decide dónde realizar sus propias inversiones, que persiga el doble objetivo de generar valor para los inversores y tener impactos positivos en el medioambiente y la colectividad, tiene una importancia más relevante que nunca. La función de los operadores financieros es fundamental, dado que pueden dirigir el patrimonio hacia inversiones que fomenten el crecimiento sostenible a fin de acortar las brechas diferenciales actuales.

El Banco Central Europeo (BCE), en la última edición del *Financial Stability Review*⁶, publicada a finales de noviembre de 2020, puso en evidencia la resistencia misma de los instrumentos financieros ecológicos durante las recientes turbulencias del mercado. El análisis muestra cómo, a nivel global, los activos de los fondos con mandato ESG han aumentado en un 170 % desde 2015. En el último año, en particular, la exposición acumulada de los sectores de la zona euro a los fondos ESG ha aumentado en un 20 %.

A nivel global, por tanto, en 2020 el patrimonio de los fondos sostenibles y responsables continuó creciendo. Esto queda confirmado también por el análisis de Morningstar⁷, que muestra unas cifras en gran expansión por el universo de las inversiones ESG. Según la investigación, las cantidades invertidas en los fondos ESG ascendían a 1.652 mil millones de USD y se han registrado flujos de más de 152 mil millones de USD solo en el cuarto trimestre (+89 % respecto al trimestre precedente).

Figura 17. Las inversiones sostenibles en el mundo

Region	Flujos Q4 2020		Activos		Fondos	
	Mil millones USD	Total %	Mil millones USD	Total %	#	Total %
Europa	120,8	79,3	1.342,8	81,3	3.196	77,0
Estados Unidos	20,5	13,4	236,4	14,3	392	9,4
Asia sin Japón	5,0	3,3	25,4	1,5	208	5,0
Australia/Nueva Zelanda	1,2	0,8	19,8	1,2	126	3,0
Canadá	3,7	2,4	17,7	1,1	138	3,3
Total	1,2	0,8	10,2	0,6	93	2,2
Total	152,3		1.652,3		4.153	

Fuente: Morningstar Direct. Morningstar Research. Datos actualizados en diciembre de 2020

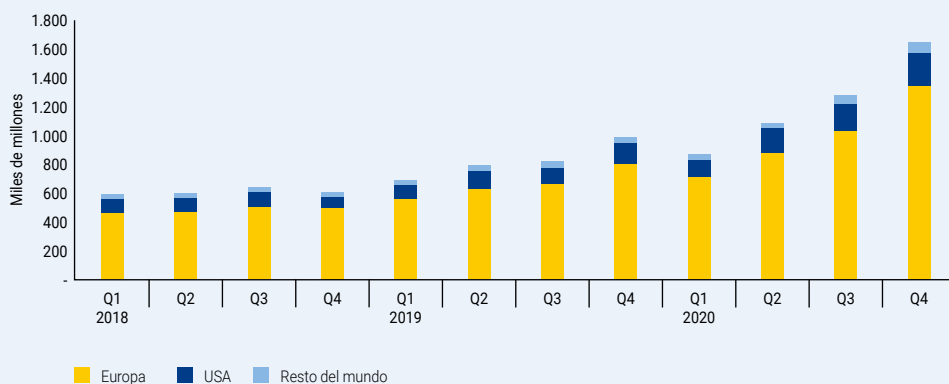
⁶ *Financial Stability Review*

⁷ Morningstar, Global Sustainable Fund Flows Report, Q4 2020

Europa es la protagonista de esta tendencia en términos de nuevos flujos, de activos gestionados y números de fondos. La tabla muestra que el 81,3 % de los activos gestionados de forma responsable a nivel global y el 79,9 % de los flujos invertidos pertenecen a fondos domiciliados en Europa. Asimismo, el número de productos (3.196) está muy por encima del número de productos ofrecido en el resto del mundo, representando aproximadamente el 77 % del total.

A nivel global, se trata de un avance continuo y constante, como puede verse en la tendencia de crecimiento de las cantidades gestionadas expuesta en la tabla inferior.

Figura 18. Crecimiento global de los activos ESG



Fuente: Morningstar Direct. Morningstar Research. Datos actualizados en diciembre de 2020.

También desde el punto de vista de los flujos entrantes, se registra una tendencia de aumento en los últimos dos años, con las inversiones relativas al cuarto trimestre de 2020 con un aumento significativo respecto a la media de los periodos precedentes, demostrando así la resistencia de los fondos sostenibles y responsables transversalmente en todo el mundo.

Durante el año, todos los fondos sostenibles en el viejo continente han demostrado ser bastante resistentes durante el periodo de fuertes caídas del mercado debido a la Covid-19. El patrimonio cayó solo en un 10,6 % en el primer trimestre de 2020, mientras que el mercado de los fondos europeos registró en general una flexión de más del 16,2 %. En general, podemos hablar de un crecimiento sin precedentes: los flujos en 2020 en fondos sostenibles europeos han sido casi 5 veces

superiores respecto a los tres años anteriores y casi el doble respecto al año precedente. Desde el punto de vista de los inversores institucionales a nivel europeo, la atención por los temas vinculados a la sostenibilidad, en particular al cambio climático, está creciendo con fuerza. Así lo confirma el último estudio de Mercer *Investing in the future. European Asset Allocation Insights 2020*⁸ en la que han participado 927 carteras europeas en 12 países, por un total de más de 1.100 mil millones de euros de actividad: más de la mitad de los participantes (el 54 %) considera el cambio climático como un factor de riesgo relevante y valora posibles impactos sobre sus propias inversiones. El porcentaje está en crecimiento neto respecto al 14 % de 2019. El 89 % de los planes de pensiones europeos actuales tienen en consideración los riesgos medioambientales, sociales y de gobernanza (ESG) como parte del propio proceso de decisión

⁸ Mercer - Investing in the future. European Asset Allocation Insights, 2020

sometido a las decisiones de inversión, con un aumento del 55 % respecto al año anterior: el motivo principal continúa siendo la necesidad de cumplir con la regulación, junto con un aumento de los planes que integran ESG en su política de inversión y desarrollo con consecuencias políticas relacionadas. Aunque a nivel italiano, si asiste a una cada vez más creciente atención por las finanzas sostenibles por parte de los propietarios de activos como los inversores de pensiones y las fundaciones de origen bancario. En los estudios anuales del sector realizados por el Foro por las Finanzas Sostenibles⁹ y presentada durante la semana SRI 2020, se revela la marcada aceleración del último año en el número de planes que aplican estrategias de inversión sostenible (representaban el 47 % de la muestra entrevistada en 2019 y ahora han pasado al 62 %) y, además, más de la mitad de los planes activos sobre SRI calcula o tiene la intención de introducir el cálculo de la huella de carbono de su propia cartera. Los datos son muy alentadores también en el caso de las Fundaciones: cerca de la mitad de los participantes, 14 sobre 32 (el 44 %), ha declarado realizar inversiones sostenibles. Para ambos tipos de inversores, el motivo

principalmente citado detrás de la decisión de realizar inversiones sostenibles es una gestión más eficaz de los riesgos financieros además de la voluntad de contribuir en el desarrollo sostenible. Este dato denota la conciencia de la relevancia de los aspectos ESG desde el punto de vista de la gestión del patrimonio.

Respecto al tema de riesgos, el World Economic Forum (WEF) en su último *Global Risk Report 2021*¹⁰, junto con la decimosexta edición, pone de manifiesto los riesgos a largo plazo y evalúa las turbulencias de 2020, como el coronavirus, la recesión económica, las agitaciones políticas y una crisis climática que no deja de empeorar. A pesar de que la pandemia haya tenido efectos colaterales a nivel social, las cuestiones vinculadas al clima y al medioambiente continúan ocupando gran parte de la lista de riesgos, ya sea a nivel de impactos como de probabilidades. El Informe describe estos temas como «una amenaza existencial para la humanidad». Sobre la cuestión de los impactos, el riesgo que representan las enfermedades infecciosas se encuentra ahora en primer puesto, a pesar de que en la edición anterior ocupaba el puesto número 10.

Figura 19. Clasificación de los riesgos por probabilidad e impacto

**TOP RISKS
by likelihood**

- 1 Extreme weather
- 2 Climate action failure
- 3 Human environmental damage
- 4 Infectious diseases
- 5 Biodiversity loss
- 6 Digital power concentration
- 7 Digital inequality
- 8 Interstate relations fracture
- 9 Cybersecurity failure
- 10 Livelihood crises

**TOP RISKS
by impact**

- 1 Infectious diseases
- 2 Climate action failure
- 3 Weapons of mass destruction
- 4 Biodiversity loss
- 5 Natural resource crises
- 6 Human environmental damage
- 7 Livelihood crises
- 8 Extreme weather
- 9 Debt crises
- 10 IT infrastructure breakdown

Risk categories

- Economic
- Environmental
- Geopolitical
- Societal
- Technological

Fuente: World Economic Forum, The Global Risks Report 2021

⁹ Foro para las Finanzas Sostenibles, las políticas de inversión sostenible y responsable de los inversores de pensiones, 2020

¹⁰ WEF, The Global Risks Report 2021, http://www3.weforum.org/docs/WEF_The_GlobalRisks_Report_2021.pdf

Considerando los significativos impactos económico-financieros provocados por la pandemia de la Covid-19 a nivel global y, en particular, en el contexto europeo e italiano, el Foro para las Finanzas Sostenibles llevó a cabo en 2020 un estudio¹¹ con el objetivo de analizar el papel que las finanzas sostenibles podrá tener en la recuperación económica. La muestra ha incluido 80 sujetos financieros, como bancos, Sociedades de gestión de patrimonio, aseguradoras, fundaciones, fondos de pensiones y fondos de seguros. Entre varios aspectos, se ha demostrado que:

- el 76 % de los inversores ha registrado una rentabilidad superior en los productos que integran criterios medioambientales, sociales y de gobernanza (ESG) respecto a aquellos no sostenibles;
- el 74 % de los inversores considera el reglamento en materia de finanzas sostenible una oportunidad para llevar a cabo la transición hacia una economía con un impacto medioambiental reducido y para contener nuevas fases de volatilidad de los mercados.

Avance de los fondos sostenibles y responsables en Italia

Como demuestran los datos a 31 de diciembre de 2020 facilitados por Assogestioni, hemos asistido a un verdadero repunto de los fondos sostenibles y responsables en Italia en el año recién cerrado, debido en parte también al cambio de perspectiva y

de prioridades en el mundo de las inversiones como consecuencia de la emergencia sanitaria vinculada a la pandemia de la COVID-19, entre otros aspectos. El total de los activos de los productos SRI se ha casi triplicado en un año, pasando de aproximadamente 31 mil millones de euros a finales de 2019 a 80,8 mil millones de euros a finales de 2020. Un incremento guiado por la elección de los inversores además de la integración de estrategias ESG en la gestión de los fondos por parte de los gestores de activos, que han logrado que los ingresos en 2020 de los fondos sostenibles y responsables llegasen a los 24,393 mil millones de euros respecto a los 8,772 mil millones de euros de 2019 y que se superase en gran medida los ingresos totales del patrimonio gestionado en 2020 (14,6 mil millones de euros) y de los fondos comunes abiertos (23,6 mil millones de euros). Los fondos sostenibles y responsables han pasado de representar el 2,9 % de todos los fondos abiertos en términos de cantidad en 2019 al 7,13 % en 2020. Una prueba irrefutable de la transformación y de la revolución del sector de la gestión de activos, además del interés respecto a tales productos por parte de los ahorradores italianos. Interés demostrado también por el crecimiento del número de fondos de este tipo disponibles en la colocación que se ha más que duplicado: de 221 a 561. A finales de 2020, son 40 las sociedades que proponen fondos clasificados como sostenibles y responsables. Etica Sgr, la única entre estas que todavía hoy crea y gestiona exclusivamente fondos sostenibles y responsables, se posiciona en el quinto lugar por activos bajo gestión

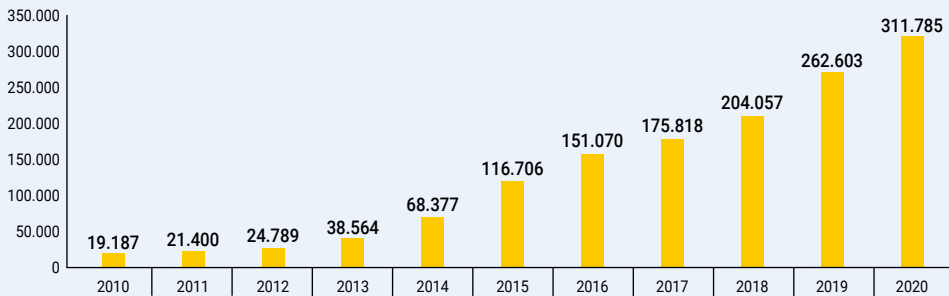
¹¹ Las finanzas sostenibles después de la emergencia de la COVID-19
<https://finanzasostenibile.it/wp-content/uploads/2020/11/Finanza-Sostenibile-post-COVID.pdf>

Cientes

2020, a pesar del contexto social caracterizado por la emergencia sanitaria causada por la Covid-19, ha sido otro año de crecimiento para Etica Sgr, durante el cual la superación del umbral de los 5 mil millones para el patrimonio de los Fondos ha ido acompañada por un aumento del número de contratos activos: más de 311.000 a finales de año, un aumento del 18 % respecto a diciembre de 2019. Aunque la

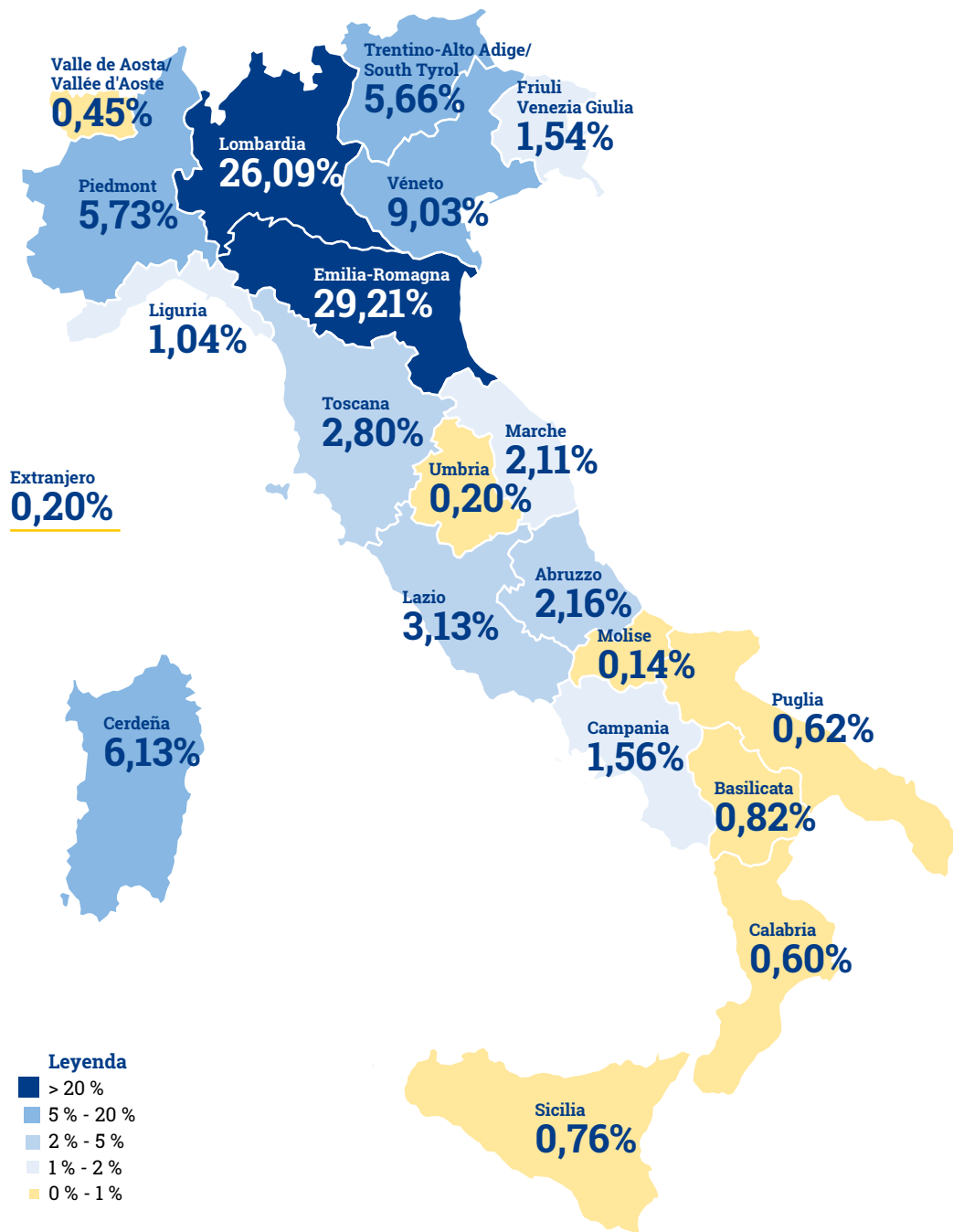
experiencia de la Sociedad demuestra la resistencia de la inversión sostenible y responsable respecto a las turbulencias del mercado, respondiendo al cambio cultural en curso con el que se generan impactos positivos sobre el medioambiente y la colectividad junto a la rentabilidad financiera. Como para el patrimonio bajo gestión, también para los contratos, el 80 % aproximadamente se han suscrito en los cinco bancos socios de la Sociedad de gestión de patrimonio.

Figura 20. Contratos activos de la clientela de los fondos del Sistema Etica



Un reparto más detallado de los informes para cada región está disponible en la Figura 21.

Figura 21. Reparto geográfico de la clientela de fondos



Comunicación con la clientela

El sitio de internet www.eticasgr.com es el canal fundamental de comunicación para Etica Sgr: el punto de referencia para clientes, accionistas y prospect, los cuales pueden profundizar en las informaciones sobre la Sociedad, el avance de los fondos, la metodología para la evaluación de los emisores que componen las carteras de fondos, las políticas empresariales, la rendición de cuentas del impacto medioambiental, social y de gobernanza, los resultados del diálogo con los emisores y el accionariado activo. La página contiene además la sección «Historias», es decir, el blog empresarial, actualizado frecuentemente con artículos sobre la actualidad económica y el mundo de las inversiones sostenibles, al que se suman noticias sobre eventos o sucesos relacionados directamente con la Sociedad de gestión de patrimonio.

En 2020 los resultados del sitio exhiben un incremento significativo del tráfico: el número de visualizaciones ha superado la cuota de 2 millones, llegando a una cifra récord de 2.227.059 (+40,6 % respecto a 2019), la cifra de visitantes únicos ha sido de 519.742 (+10 % respecto a 2019), mientras que el número de acceso ha sido igual a 922.045 (+28 % respecto a 2018). Durante el año, la sección «Historias» ha registrado 304.114 visualizaciones de página, +30 % respecto a 2019, representando el 14 % del tráfico en el sitio de la empresa.

En respaldo de la *content strategy* (estrategia de contenido) se ha realizado un aumento en las principales redes sociales. La presencia de Etica en Facebook, Twitter y LinkedIn y desde 2020 de forma más estructurada también en Instagram, ha aumentado la participación y la interacción de clientes, tanto actuales como potenciales. El número de usuarios que siguen la actividad de la Sociedad de gestión de patrimonio mediante estos canales ha aumentado considerablemente: a finales de 2020 la comunidad en redes sociales ha llegado a la cuota de 73.752 usuarios (+16 % respecto a 2019).



Figura 22. Estadísticas de visitas al sitio web y las redes sociales

Sitio web	2019	2020	Aumento
Visitantes únicos	478.897	519.742	9%
Accesos al sitio	734.313	922.045	26%
Facebook			
Me gusta	33.884	37.206	10%
YouTube			
N° visualizaciones	154.853	1.007.072	550%
Twitter			
Follower	17.008	18.769	10%
LinkedIn			
Follower	12.552	16.420	31%
Instagram			
Follower	655	1.357	107%
Community			
Usuarios	63.444	73.752	16%

Son particularmente significativos los datos en YouTube: resulta interesante el resultado de los 8 videos de historias sobre proyectos de microfinanzas realizados gracias a la contribución voluntaria de los suscritos de los fondos comunes de Etica Sgr que han decidido destinar el 0,1 % del importe invertido a un fondo creado aposta que sirve de garantía para proyectos de microfinanzas. Los videos han conseguido un total de un millón de visualizaciones en 2020: contar las historias de personas, empresas sostenibles y cooperativas sociales que han conseguido el éxito gracias a las actividades de microfinanzas del Grupo Banca Etica, utilizando un tono cercano y emocional, ha permitido llegar a un público de grandes dimensiones, comunicando el impacto que las finanzas éticas puede tener

sobre la vida de las personas y la sociedad. Entre los ocho videos más vistos de 2020, con 230.600 visualizaciones, ha sido el de *Apical* que, mediante una entrevista y material fotográfico, explica el trabajo de la *startup* de milán que trata de mejorar el impacto medioambiental y social del sector turístico.

Las ocho historias de microfinanzas han sido muy apreciadas también en las redes sociales, llegando a un centenar de miles de personas, con un porcentaje de participación realmente alto respecto a la media de las publicaciones de los canales sociales de Etica Sgr.

Relación con los proveedores

Etica Sgr siempre ha prestado atención a la selección de sus propios proveedores. Por ello, siempre que ha sido posible, a pesar de mantener un control atento del precio ejecutado y de la calidad ofrecida, además como motivos eventuales de oportunidades logísticas, predispone la colaboración con empresas que se distinguen por su propio impacto social y medioambiental positivo. Considerando el tipo y el marco de acción de la empresa, la colocación geográfica de los proveedores no representa, sin embargo, un elemento determinante para los fines de la selección: por tanto, la Sociedad no ha creído necesario formalizar una política para privilegiar la elección de proveedores locales.

Desde 2013, Etica Sgr adopta un sistema de acreditación de los propios proveedores que prevé también el análisis de la posible existencia de certificaciones de tipo social, medioambiental y relativas a los derechos humanos. Todos los nuevos proveedores fundamentales se suscriben al proceso de acreditación, tratando de privilegiar, siempre que sea posible, aquellos socios más atentos a los propios impactos sociales y medioambientales, solicitando el cumplimiento de la Política de Responsabilidad Social de Etica Sgr. Los proveedores fundamentales son aquellos que tienen un impacto significativo en los productos suministrados al cliente y en la realización de las actividades de Etica: por ejemplo los bancos de datos ESG y los sistemas de gestión de proveedores de los *outsourcer*, que en caso de no conformidad con el suministro podrían llevar al registro de pérdidas económicas y/o de imagen de la empresa. A finales de 2020, la Sociedad de gestión de patrimonio ha

renovado su propia política de abastecimiento, mejorando el trámite de selección y acreditación también de socios estratégicos, como distribuidores y *outsourcer*, y proveedores relevantes en base a determinados umbrales de facturación.

Tal y como se muestra en la Figura 23, durante 2020 se registró una mejora de los plazos de pago de los proveedores respecto a la fecha de vencimiento de las facturas. De hecho, las facturas se liquidaron con una media aproximada de un día de anticipo y se redujo el tiempo de pago de documentos. Analizando los plazos respecto al importe de las facturas, los días medios de pago han aumentado (de 20,21 a 22,83) pero el saldo de las facturas se ha liquidado anticipadamente respecto a la fecha de vencimiento, signo del esfuerzo del Área Administrativa por hacer frente a las condiciones de pago solicitadas por los proveedores, sobre todo para los pagos más relevantes, y por tanto más críticos para estos.

Figura 23. Tiempo medio de pago de proveedores

	2019	2020
Plazo medio de pago	24,35	22,04
Anticipo (demora) medio	(0,57)	1,38
Plazo medio de pago ponderado	20,21	22,83
Anticipo (demora) medio de pago ponderado	2,59	4,31

Relación con los distribuidores

Durante el año, se empezó a utilizar a un nuevo distribuidor. Se trata de un intermediario que en 2020 firmó el contrato de distribución de los Fondos mediante una integración vertical y ya inició las primeras suscripciones. A esto se unen cuatro bancos de crédito cooperativo ya activos anteriormente, pero que durante el año han realizado las primeras suscripciones. Para algunos de estos, ya se han realizado actividades específicas por parte del Área Socios Comerciales, mediante visitas comerciales o participaciones en actividades de formación especializada. Cabe destacar, además, que durante el año se llevaron a cabo 7 operaciones de fusión que han involucrado a 14 bancos ya distribuidores que,

junto a nuevos intermediarios, ascienden a 180 los distribuidores activos a 31 de diciembre de 2020.

Durante 2020, se han abonado a los distribuidores comisiones por un valor de 44.041.496 euros, un aumento de aproximadamente el 20 % respecto a 2019 debido al aumento de las cantidades

distribuidas. En la Figura 24 se indica la cantidad abonada a los distribuidores subdividida por área geográfica de residencia. La partida extranjera, en continuo aumento, corresponde a la plataforma de AllFunds Bank, con sede en España, mediante la cual se realizan las operaciones tanto de distribuidores como de clientes institucionales.

Figura 24. Reparto geográfico de comisiones a los distribuidores

Domicilio	2019		2020	
	Comisiones abonadas	%	Comisiones abonadas	%
Milán	10.115.184	27,76%	11.898.261	27,02%
Italia	26.222.145	71,97%	31.864.433	72,35%
Extranjero	99.088	0,27%	278.802	0,63%
Total	36.436.417	100%	44.041.496	100%

Formación a los distribuidores

Durante 2020, a pesar de las restricciones físicas debido a la emergencia sanitaria de la Covid-19, el personal de Etica Sgr, bajo la coordinación del Área Socios Comerciales, ha encontrado diversas redes de venta en numerosas ocasiones.

Durante el año, valiéndose de distintos modos de comunicación a distancia (videollamadas, videochat y webinars) se han realizado 44 encuentros de carácter comercial con los responsables de sujetos ya autorizados para la distribución de Fondos así como de interesados en dicha ejecución.

Se han realizado cinco «Etica Day live webcast», los seminarios formativos periódicos que prevén la intervención de gestores de Anima Sgr. y realizados en tiempo real. Un nuevo formato que ha contado con 1.000 suscriptores pertenecientes a distintas redes de distribuidores.

A estos se han agregado otros 46 encuentros en la sede de los distribuidores por un total de 54 horas de formación ofrecidas a más de 1.600 participantes. En estos encuentros cabe señalar 3 eventos en los que han participado también los clientes de bandos distribuidores: aproximadamente 300 participantes y más de 4 horas de intervenciones.

Desde 2018, además, la Sociedad cuenta con otro instrumento, la EticaAcademy en línea, una plataforma gratuita para la formación a distancia, de momento reservada a los miembros de las redes de venta. En 2020, se han organizado dos videochats de 40 minutos con representantes de la estructura comercial de la Sociedad y del gestor delegado: los participantes han podido hacer preguntas a los locutores que han podido expresarse sobre las distintas opciones de gestión de fondos a la luz de la evolución de los mercados, con la influencia de eventos como la pandemia y las elecciones estadounidenses. A finales de 2020, en la plataforma había 14 cursos para un total de 7 horas de formación sobre temas de inversión responsable y sobre la peculiaridad de Etica Sgr, como las actividades de análisis ESG y el Engagement con las empresas, el cálculo del riesgo ESG y la gestión financiera de los fondos, así como a la luz de la emergencia sanitaria en curso: uno de estos se realiza en español y está destinado a la distribución extranjera. Tampoco faltan detalles vinculados a la normativa técnica de los instrumentos financieros, como la directiva europea MiFID II y las disposiciones sobre la lucha contra el blanqueo de capitales y la financiación del terrorismo. Se registra una buena popularidad de la iniciativa, visto que los inscritos han superado los 600, respecto a los aproximadamente 550 registrados a finales de 2019.

Actividades características e impactos indirectos de los productos



Actividades características e impactos indirectos de los productos

Selección y análisis ESG

Los fondos del Sistema Etica y los compartimentos de la SICAV invierten exclusivamente en valores de emisores seleccionados según criterios medioambientales, sociales y de gobernanza. La selección de los emisores la realiza Etica Sgr en base a una metodología de propiedad, representada por la marca de nivel internacional ESG eticApproach®. El método prevé que todos los emisores seleccionados que compongan el Universo de Inversión sean suscritos a un cribado medioambiental, social y de gobernanza. Más concretamente, se aplican en primer lugar criterios negativos (o de exclusión) y, sucesivamente, la aplicación de criterios positivos (o de valoración) con el método «best in class»: después de haber eliminado a los emisores involucrados en actividades, prácticas o sectores controvertidos, los cuales se analizan en base a criterios específicos ESG y solo los mejores desde el punto de vista de la sostenibilidad compondrán el Universo de Inversión.

El esfuerzo de Etica Sgr a la hora de seleccionar las inversiones según criterios ESG ya se ha establecido en la documentación de oferta de fondos y compartimentos, que enumera sintéticamente los principales indicadores en base a los cuales se analizan tanto las empresas como los Estados. El reglamento, la metodología de análisis, los criterios adoptados y el programa de selección de valores se publican detalladamente en el [sitio de internet](#) de la Sociedad de gestión de patrimonio.

A continuación se ilustran las características y las actividades de análisis de los emisores llevadas a cabo por los productos de Etica Sgr, las cuales, en virtud de las estrategias de inversión específicas, están dotadas de sus propios Universos de Inversión.

Línea de valores responsables y compartimentos de la SICAV

Los fondos invierten en el mismo Universo de Inversión de emisores que prevé la exclusión de los bonos gubernamentales emitidos por países donde existe la pena de muerte en su ordenamiento o que no respetan las libertades políticas y los derechos civiles y de los valores de empresas que, entre otros, producen armas, gestionan o controlan centrales nucleares, realizan pruebas con animales para la producción de cosméticos o participan en prácticas perjudiciales para la dignidad humana o para el medioambiente.

Sucesivamente, solo los Estados más brillantes y las empresas con puntuaciones ESG superiores a un umbral absoluto y que se encuentren entre las mejores del sector, entran a formar parte de los Universos de Inversión de los fondos y compartimentos. Dichos Universos de Inversión a finales de año contaban con 25 países, 14 agencias y 509 sociedades.

Línea de futuros responsables

Los fondos comunes de la Línea Futuros Responsables prestan especial atención a un tema de inversión en concreto, seleccionando los valores en base a un análisis adecuado de sostenibilidad de los emisores. Actualmente, la Línea está compuesta de un solo fondo, Etica Impatto Clima, lanzado en el mercado en octubre de 2018 y centrado en el tema del cambio climático.

Se excluyen del Universo de Inversión del Fondo los bonos gubernamentales emitidos por países que contemplan la pena de muerte en su ordenamiento o que no respetan las libertades políticas y los derechos civiles y los valores de empresas que, entre otros aspectos, no utilizan o desarrollan energía de fuentes renovables y que participan en actividades que utilizan combustibles fósiles y en la generación o la venta de energía nuclear o que participan en episodios negativos en el ámbito de la corrupción, del respeto del medioambiente o del respeto de los derechos laborales.

Sucesivamente, solo los estados más brillantes desde el punto de vista medioambiental y las empresas que prestan más atención al impacto de sus propios productos y servicios sobre el medioambiente y a una transición baja en carbono entran a formar parte de los Universos de Inversión

del fondo Etica Impatto Clima. Estos, durante 2020, han sido actualizados y a finales de año contaban respectivamente con 24 países, 14 agencias y 465 sociedades.

Dada la especificación medioambiental del Fondo, se han concedido inversiones en [corporate green bonds](#), cuyos emisores son seleccionados siguiendo una metodología específica, detallada en el sitio de internet, y enumerados en un Universo de Inversión complementario, aprobado también en marzo. La aprobación de dichas inversiones está sometida a un cribado posterior del *green bond* por parte de Etica Sgr, tras la señalización del gestor delegado.

Evaluación del impacto de las inversiones

Como última fase del proceso de inversión sostenible y responsable, Etica Sgr evalúa anualmente el impacto ESG de las inversiones de sus Fondos de derecho italiano. El impacto puede considerarse una verdadera implementación de los factores financieros y factores ESG, a la luz del hecho de que la cartera de los fondos se crea siguiendo una lógica financiera sobre una lista de emisores seleccionados en base a indicadores ESG.

El impacto de las inversiones de Etica Sgr se expone en dos documentos:

- el primero es el informe que indica los resultados de los análisis métricos vinculados al cambio climático de las inversiones, medidas también este año según las recomendaciones de la *Task Force on Climate-related Financial Disclosure (TCFD)*¹²;
- el segundo Informe de Impactos, que ilustra los impactos en el ámbito social, medioambiental y de gobernanza de las inversiones accionarias mediante el análisis de indicadores concretos coherentes con los Objetivos de Desarrollo Sostenible (SDG) de las Naciones Unidas.

Para una mayor profundización véase el sitio web de la Sociedad de gestión de patrimonio, donde se puede ver y descargar el informe completo.

El Engagement de Etica Sgr

El Engagement, es decir, el diálogo positivo y constante con entidades, instituciones y sociedades y el voto expreso en las juntas anuales de los accionistas de las sociedades en las que invierte, representa, junto con la selección y análisis ESG, una característica fundamental de los fondos de Etica Sgr y un instrumento importante de control del rendimiento ESG de los emisores.

Dichas actividades tienen el objetivo de sensibilizar a la dirección empresarial respecto a un esfuerzo constante y duradero por mejorar la gobernanza empresarial y la conducta socio-medioambiental. El Engagement lo realiza Etica Sgr con el solo interés de suscribir fondos de líneas de Valores y Futuros Responsables, de acuerdo con la "Política de Engagement: diálogo y ejercicio de derechos de voto inherentes en los instrumentos financieros de las IIC gestionadas".

La Política se redacta con arreglo a todo lo previsto:

- por la Directiva 2017/828 c.d. «Shareholders Rights II» del Parlamento Europeo y el Consejo de Europa;
- por los «Principios italianos de Stewardship para el ejercicio de los derechos administrativos y de voto en las sociedades cotizadas y sus respectivas recomendaciones», que regulan las estrategias y los instrumentos de control, de diálogo y de ejercicio de los derechos a intervención y a voto adoptados por Etica Sgr en relación a los emisores italianos y extranjeros. Dichos principios son fomentados por el Comité para la Gobernanza Corporativa de Assogestioni. La función de Cumplimiento y Antiblanqueo de capitales comprueba anualmente los contenidos de la Relación sobre la ejecución de dichos principios y la conformidad de las determinaciones de voto respecto a la Política de Etica Sgr. La Relación la aprueba el Consejo de Administración de Etica y está disponible en el sitio web de la Sociedad en la página dedicada a los [Principios italianos de Stewardship](#).

¹² Organismo creado por el Financial Stability Board (FSB) para elaborar instrucciones sobre la rendición de cuenta de riesgos y oportunidades vinculadas al cambio climático.

Campaña e iniciativas internacionales

En calidad de inversor sostenible y responsable, Etica Sgr cumple y fomenta iniciativas o campañas sobre temas ESG, ideadas para desarrollar las redes de inversores internacionales a las que pertenece, entre las cuales encontramos, por ejemplo, [CDP](#) (*Carbon Disclosure Project*), [ICCR](#) (*Interfaith Center on Corporate Responsibility*), [PRI](#) (*Principles for Responsible Investments*) y [SfC](#) (*Shareholders for Change*).

Las iniciativas giran en torno a empresas, gobiernos o instituciones con el objetivo de crear un diálogo y fomentar un comportamiento sostenible. En la página dedicada del sitio de internet de la Sociedad se expone información sobre las principales campañas e iniciativas en las que ha participado Etica Sgr durante los últimos años.

Durante 2020, Etica se ha adherido a ocho iniciativas de Engagement sobre los siguientes temas:

- publicaciones de datos inherentes a la gestión del cambio climático, recursos hídricos y temáticas vinculadas a la deforestación y la biodiversidad;
- adopción por parte de algunas de las principales farmacéuticas internacionales de un método de colaboración en respuesta a la pandemia de la Covid-19 para facilitar el acceso a los relativos fármacos y vacunas;
- integración de algunas sociedades de EE. UU. del sector de la restauración con consideraciones vinculadas a la sostenibilidad medioambiental y social en relación a los distintos modos de aprovisionamiento de la carne;

- gestiones responsables de la cadena de abastecimiento en relación al aprovisionamiento de metales raros;
- responsabilidad fiscal;
- integración de algunas sociedades de EE. UU. del sector de la restauración con consideraciones vinculadas a la sostenibilidad medioambiental y social en relación al tema de «sustainable proteins».

La figura inferior indica el número de empresas y el tipo de temas con las que la Sociedad de gestión de patrimonio ha dialogado en 2020, excluyendo el voto en Junta. Los porcentajes explican la relación respecto al total de los emisores presentes en la cartera que representan inversiones accionarias.

Figura 25. Interactuación sobre temas sociales y medioambientales*

	2020
Emisores accionistas en la cartera	161
Empresas objeto de Engagement sobre temas ESG	70
%	43,5%
Empresas objeto de Engagement sobre temas sociales y medioambientales	69
%	42,9%

*La composición de la cartera se refiere al 31/12/2019.











Ejercicio activo de los derechos a intervención y voto

Durante 2020, Etica Sgr ha votado en las juntas anuales de los accionistas de algunas de las sociedades en las que invierten los fondos. En el sitio web de la sociedad se publica información sobre las votaciones realizadas y sobre los principales temas

de carácter medioambiental, social y de gobernanza tratados por Etica Sgr en las juntas.

Los ámbitos estratégicos de diálogo con las sociedades se han llevado a cabo teniendo en cuenta los Objetivos de Desarrollo Sostenible relevantes para Etica Sgr, que se indican en el «Plan de Engagement 2020», y han tratado:

Figura 26. Correspondencia temática de intervención y SDG

Temas de intervención	SDG
Biodiversidad y gestión de recursos	  
Cambio climático	 
Derechos humanos	 
Fiscalidad	
Gestión de los recursos hídricos	
Seguridad informática	

A estos temas se agregan otros vinculados a temas de gobernanza como la independencia de los miembros y la diversidad de género en los Consejos de Administración, las políticas de remuneración y sobre dividendos y la adquisición de acciones propias.

Etica Sgr ha participado y ha votado en las juntas de catorce sociedades italianas, como se detalla a continuación.

Figura 27. Sociedades italianas en las que Etica Sgr ha votado en 2020

Fecha	Sociedad	Sector	Fecha	Sociedad	Sector
27/03/20	Davide Campari-Milano SpA ⁽¹⁾	Consumer Staples	12/05/20	Italgas SpA	Utilities
21/04/20	ERG SpA	Utilities	13/05/20	A2A SpA	Utilities
23/04/20	Freni Brembo SpA		15/05/20	SOL SpA	Materials
23/04/20	Technogym SpA	Consumer Discretionary	18/05/20	Terna SpA	Utilities
28/04/20	Prysmian SpA	Industrials	10/06/20	DiaSorin SpA	Health Care
29/04/20	Hera SpA	Utilities	18/06/20	Snam SpA	Utilities
04/05/20	Sabaf SpA	Consumer Discretionary	29/09/20	Sabaf SpA ⁽³⁾	Consumer Discretionary
08/05/20	Buzzi Unicem SpA ⁽²⁾ (Acc. Ordinarias)	Materials	19/11/20	Buzzi Unicem SpA ⁽⁴⁾ (Acc. Ordinarias)	Materials
08/05/20	Buzzi Unicem SpA ⁽²⁾ (Acc. Ahorro)	Materials	19/11/20	Buzzi Unicem SpA ⁽⁵⁾ (Acc. Ahorro)	Materials

- (1) El nombre del Emisor y el país de referencia son aquellos que son válidos en la fecha de la junta indicada (el 4 de julio de 2020 se estipuló la escritura notarial holandés para la transferencia de la sede legal de la sociedad a Holanda).
- (2) Los fondos de Etica Sgr han votado en la junta de los accionistas poseedores de acciones ordinarias y la de los accionistas con acciones de ahorro (azioni di risparmio). Ambas juntas de celebraron el 8 de mayo de 2020.
- (3) El 29 de septiembre de 2020, se celebró la junta ordinaria del Emisor SABAF SpA para el año 2020.
- (4) A 19 de noviembre de 2020, para los accionistas de Buzzi Unicem SpA que retenían acciones ordinarias, se celebró una junta extraordinaria y ordinaria.
- (5) El 19 de noviembre de 2020, para los accionistas de Buzzi Unicem SpA que retenían acciones de ahorro, se celebró una junta especial.

Asimismo, mediante la plataforma, Etica Sbgr votó en las juntas de las siguientes 13 sociedades extranjeras:

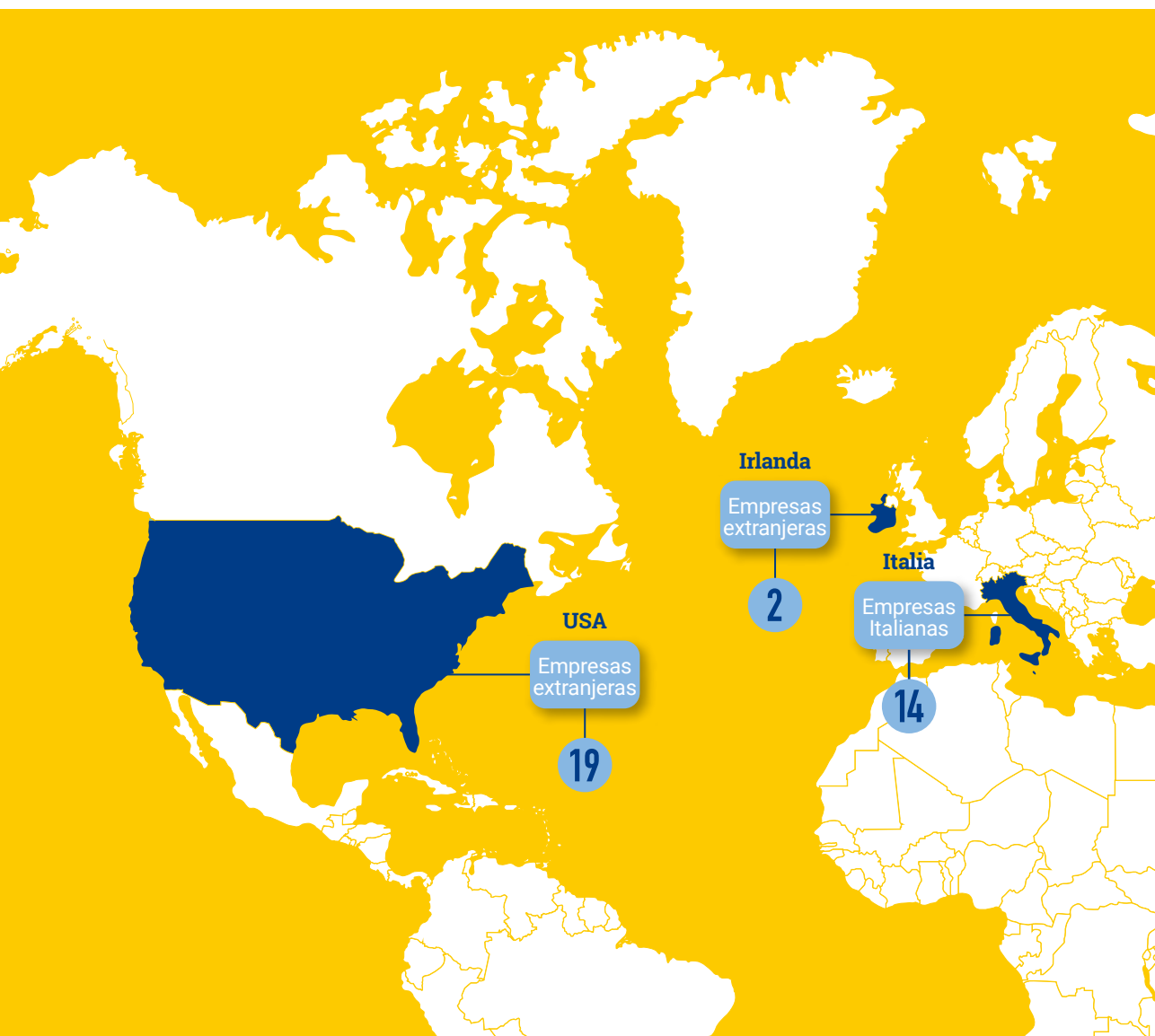
Figura 28. Sociedades extranjeras en las que Etica Sgr ha votado en 2020

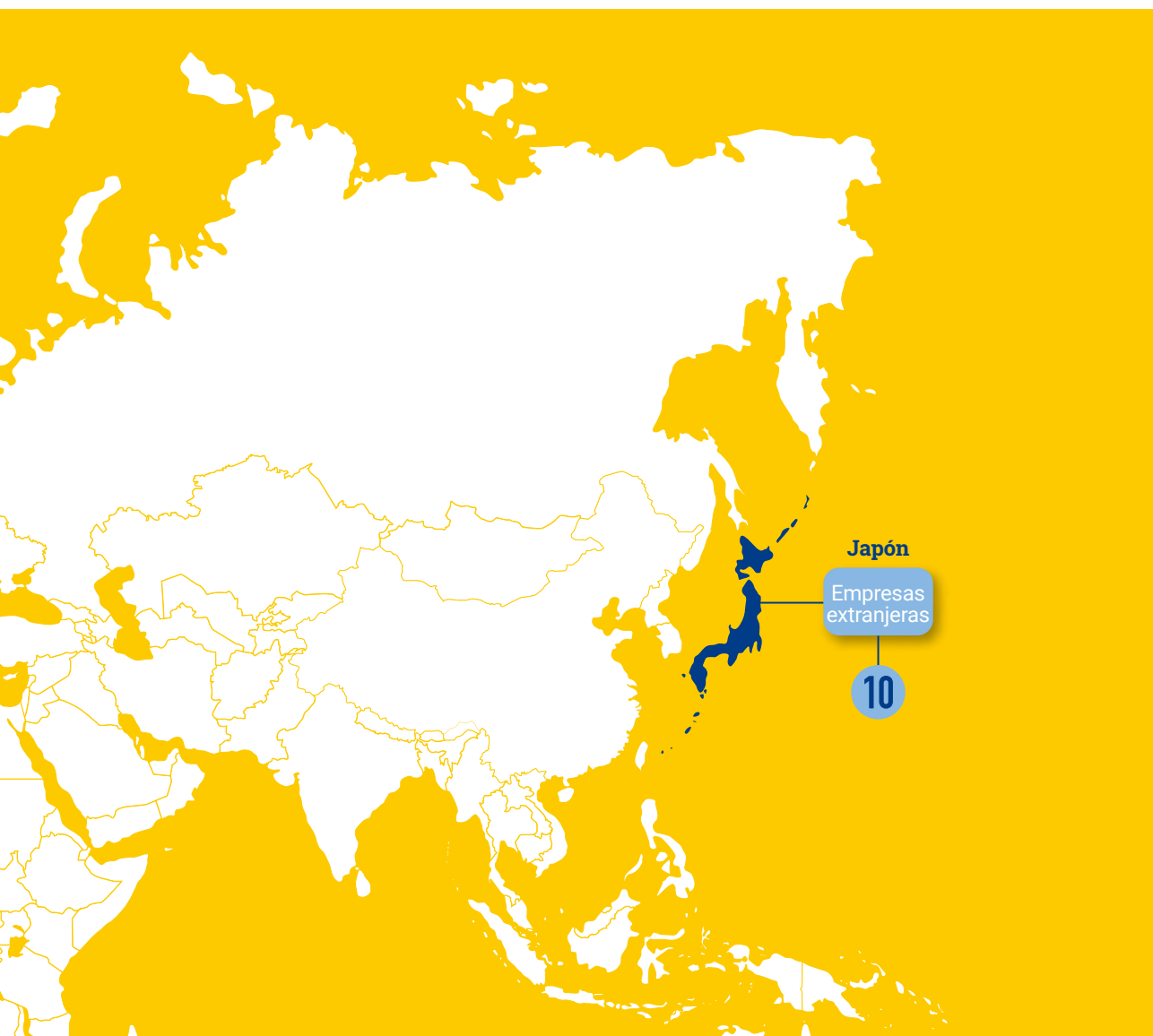
Fecha	Sociedad	País	Sector
24/04/20	AT&T Inc	USA	Communication Services
08/05/20	AbbVie Inc	USA	Health Care
13/05/20	American Water Works Co Inc	USA	Utilities
13/05/20	Xylem Inc/NY	USA	Industrials
14/05/20	Intel Corp	USA	Information Technology
14/05/20	CVS Health Corp.	USA	Health Care
14/05/20	United Parcel Service Inc.	USA	Industrials
19/05/20	Amgen Inc.	USA	Health Care
02/06/20	Cognizant Technology Solutions	USA	Information Technology
03/06/20	Biogen Inc	USA	Health Care
03/06/20	Comcast Corp.	USA	Communication Services
09/06/20	TJX Cos Inc.	USA	Consumer Discretionary
11/06/20	Salesforce.com Inc.	USA	Information Technology
11/06/20	Toyota Motor Corp	Japón	Consumer Discretionary
18/06/20	Itochu Techno-Solutions Corp	Japón	Information Technology
18/06/20	Delta Air Lines Inc.	USA	Industrials
19/06/20	Denso Corp	Japón	Consumer Discretionary
23/06/20	TDK Corp	Japón	Information Technology
25/06/20	Kyocera Corp	Japón	Information Technology
25/06/20	Panasonic Corp	Japón	Consumer Discretionary
26/06/20	Mitsubishi Estate Co Ltd	Japón	Real Estate
26/06/20	Sony Corp	Japón	Consumer Discretionary
26/06/20	Taiheiyo Cement Corp	Japón	Materials
27/07/20	Linde PLC	Irlanda	Materials
30/07/20	Hitachi Ltd	Japón	Information Technology
22/09/20	General Mills Inc	USA	Consumer Staples
23/09/20	Conagra Brands Inc	USA	Consumer Staples
13/10/20	Procter & Gamble Co/The	USA	Consumer Staples
18/11/20	Campbell Soup Co	USA	Consumer Staples
10/12/20	Cisco Systems Inc	USA	Information Technology
11/12/20	Medtronic PLC	Ireland	Health Care

La Figura 29 contempla el número de votaciones realizadas en el bienio 2019-2020. El número de votaciones realizadas durante el año fue superior al año precedente y se especifica, asimismo, que los datos relacionados a 2019 y 2020 sobre el número de las empresas comprende las sociedades presentes en los fondos de ambas Líneas del Sistema Ética.

Figura 29. Votaciones realizadas

	2019	2020
Votaciones en junta	40	49
Empresas en la cartera	161	202
% votaciones	24,84%	24,26%







Personas



Personas

El Gruppo Banca Etica cuenta desde 2014 con una Política propia específica sobre los Recursos Humanos en la que se afirma que *«las personas son la riqueza más importante de toda empresa. Representan el recurso con mayor influencia en el desarrollo de una empresa joven y bastante compleja como el Gruppo Banca Etica. En el interior de una empresa, las decisiones sobre el personal son las que tienen mayor importancia porque inciden en la capacidad y la calidad del rendimiento de las organizaciones. El desarrollo personal y profesional de las actividades individuales activa un proceso complejo de mejora continua que representa un factor competitivo*

relevante del éxito empresarial y que contribuye a la creación de un ambiente sereno basado en relaciones interpersonales respetuosas y armoniosas».

En este contexto, el Gruppo Banca Etica corrobora que colocar a la persona en el centro de todo es un valor primario y fomenta un modo de gestión del personal que sabe utilizar de forma totalmente coherente y reconocible esta prioridad. Los profesionales del Gruppo Banca Etica incorporan las competencias técnicas solicitadas para cada función, la sabiduría de las relaciones interpersonales, el intercambio de los valores del grupo y las motivaciones ideales.

El Gruppo Banca Etica utiliza la política sobre recursos humanos teniendo en cuenta tres aspectos primordiales:

- 1. La valorización de los/las trabajadores/as.** El Gruppo Banca Etica aplica una gestión del personal que favorece el desarrollo profesional con el objetivo de valorar el potencial de las personas y su crecimiento a fin de conseguir la misión empresarial. Las acciones que el Grupo emprende con este fin se exponen en una síntesis razonada y equilibrada entre: desarrollo formativo; avance de adquisiciones de competencias; intercambio de conocimientos, competencia e información también mediante la participación del personal en proceso de definición de las decisiones empresariales, con una dinámica horizontal;
- 2. El estilo de organización del trabajo** que se caracteriza por: a) un estilo cooperativo y de trabajo en equipo b) una atención a la conciliación entre trabajo y vida personal c) el ambiente y el bienestar organizativo
- 3. La participación en las decisiones estratégicas empresariales.** El Gruppo Banca Etica asume en sí mismo el reto de una organización que está en el mercado con voluntad de valorizar la contribución de todos los inversores. El Grupo investiga y favorece la contribución de los/as trabajadores/as, todavía más en una organización de tipo cooperativo, ya que conlleva un factor de éxito. Esto se conjuga en la parte interna con un equilibrio sano que siempre deberá incluir la participación, la actitud responsable, el reconocimiento y el respeto de sus funciones.

Composición del personal

La composición del personal de Etica Sgr pone de manifiesto la atención de la Sociedad en las políticas de género, en la estabilidad de los contratos laborales y en la igualdad de oportunidades. A finales de 2020, se registra un reparto sustancial ecuánime entre hombre y mujeres (las mujeres representan

aproximadamente el 41 % del personal, una ligera disminución respecto a 2019) con una preponderancia de personal masculino entre los ejecutivos y los dirigentes. De todos modos, como el año anterior, entre los Responsables de Área hay 6 mujeres (sobre un total de 11).

En la Figura 30 se indica el reparto del personal a finales de los últimos dos ejercicios.

Figura 30. Composición del personal

	2019	2020
Cargo		
Directivos de nivel superior	2	2
<i>del cual de género femenino</i>	0	0
Directivos de nivel medio	18	17
<i>del cual de género femenino</i>	7	6
del cual Responsables Área	11	11
<i>del cual de género femenino</i>	6	6
Empleados	20	23
<i>del cual de género femenino</i>	11	11
Total	40	42
<i>del cual de género femenino</i>	18	17
Tipo de contrato		
Tiempo indeterminado	39	42
del cual en prácticas	0	0
<i>del cual de género femenino</i>	17	17
Tiempo determinado	1	0
<i>del cual de género femenino</i>	1	0
Part-time	2	2
Título de estudio		
Máster	13	13
Licenciatura	21	21
Media superior	6	8
Media inferior	0	0
Edad media	41,5	42,9
Edad < 30 años	12,50%	7,14%
Edad de entre 30 y 50 años	65,00%	66,67%
Edad > 50 años	22,50%	26,19%
Antigüedad media	5,1	5,5

Durante 2020, la plantilla de Etica Sgr creció dos puntos respecto al ejercicio precedente, debido a la introducción de cinco nuevos recursos y de tres bajas por dimisión. La edad media de los empleados crece ligeramente, pasando de 42,6 a 42,9 años, dato que refleja el aumento de la antigüedad media. También en 2020, la mayor parte de los empleados se encuentra en la franja de los 30 a los 50 años (66,67 %).

A 31 de diciembre de 2020, el total de los contratos laborales es a tiempo indeterminado, dato que demuestra la atención que Etica Sgr muestra por la estabilización de los contratos de trabajo. A finales de año, encontramos un recurso de período de prácticas.

En la Figura 31 se ilustra el avance de los contratos y ceses de las relaciones laborales registrados en el

último bienio, incluyendo en el cálculo también los contratos a tiempo determinado.

De los 5 nuevos contratados de 2020, 2 tienen menos de 30 años y el 40 % aproximadamente es de género femenino. El porcentaje de contratación del año, generado mediante el informe entre el número de empleados contratados y el de recursos a finales del ejercicio precedente, es igual al 12,50 %, una disminución respecto a 2019, debido a un número inferior de contratos registrado.

Los empleados que han dejado la Sociedad de gestión de patrimonio en el último año son 3. El aumento de la plantilla comporta una disminución del porcentaje de ceses, calculado como relación entre empleados cesados y el número de empleados a finales del ejercicio precedente, que del 8,33 % de 2019 pasa al 7,50 % en 2020.

Figura 31. Detalle inherente de los contratos y el volumen de negocios de la Sociedad

Cargo	2019									2020										
	Contratados			Tot. contratados	Cesados			Tasa de ceses	Contratados			Tot. contratados	Cesados			Tasa de ceses				
	< 30	30-50	> 50		< 30	30-50	> 50		< 30	30-50	> 50		< 30	30-50	> 50					
Directivos de nivel superior	0	0	0	0	0,00%	0	0	0	0	0,00%	0	0	0	0	0,00%	0	0	0	0	0,00%
Hombres	0	0	0	0	0,00%	0	0	0	0	0,00%	0	0	0	0	0,00%	0	0	0	0	0,00%
Mujeres	0	0	0	0	0,00%	0	0	0	0	0,00%	0	0	0	0	0,00%	0	0	0	0	0,00%
Directivos de nivel medio	0	2	0	2	5,56%	0	1	0	1	2,78%	0	0	0	0	0,00%	0	1	0	1	2,50%
Hombres	0	1	0	1	2,78%	0	1	0	1	2,78%	0	0	0	0	0,00%	0	0	0	0	0,00%
Mujeres	0	1	0	1	2,78%	0	0	0	0	0,00%	0	0	0	0	0,00%	0	1	0	1	2,50%
Empleados	0	3	0	3	8,33%	0	1	0	1	2,78%	2	3	1	6	15,00%	2	0	0	2	5,00%
Hombres	0	3	0	3	8,33%	0	1	0	1	2,78%	1	2	0	3	7,50%	0	0	0	0	0,00%
Mujeres	0	0	0	0	0,00%	0	0	0	0	0,00%	1	1	1	3	7,50%	2	0	0	2	5,00%
Total empleados	0	5	0	5	13,89%	0	2	0	2	5,56%	2	3	1	6	15,00%	2	1	0	3	7,50%
Hombres	0	4	0	4	11,11%	0	2	0	2	5,56%	1	2	0	3	7,50%	0	0	0	0	0,00%
Mujeres	0	1	0	1	2,78%	0	0	0	0	0,00%	1	1	1	3	7,50%	2	1	0	3	7,50%

La atención a las personas

A todo el personal empleado se le aplicó para 2020, además del Contrato Colectivo Nacional para trabajadores de crédito, el acuerdo integral empresarial suscrito en diciembre de 2018 y válido para el trienio 2019-2021 que regula las relaciones con los empleados de la Sociedad de gestión de patrimonio, incluida la Dirección. A continuación se exponen los detalles del Acuerdo:

- la variación anual de la prima empresarial depende en un 40 % de la variación de un indicador de rentabilidad como el ROE, en un 40 % de la variación de un indicador de eficiencia como la relación coste/ingresos y en un 20 % de la variación de indicadores medioambientales como el consumo por parte de empleados de papel, tinta y electricidad;
- todos los empleados tienen la posibilidad de beneficiarse de la suscripción gratuita al servicio de bike sharing denominado BikeMI;
- los empleados que utilizan medios de transporte públicos para sus propios desplazamientos durante al menos seis meses durante el año pueden solicitar a Etica Sgr el reembolso de dos meses de suscripción;
- todos los empleados con contrato a tiempo indeterminado tienen la posibilidad de beneficiarse anualmente de un servicio de control médico. Dicho servicio, que se yuxtapone a la asistencia sanitaria integradora de Etica Sgr y asimismo a todos los clientes, tiene el objetivo de llevar un seguimiento de la salud de los empleados no solo cuando aparezcan posibles problemas sanitarios sino con un valor preventivo;
- además de todo lo previsto por la normativa vigente se reconocen tres días de ausencia remunerados para utilizar en el plazo de un mes tras el nacimiento de un/a hijo/a;
- Etica Sgr reconoce a cada trabajador una contribución máxima de 100 euros y una jornada de permiso retribuido al año para la participación en iniciativas que estén relacionadas con los valores y los objetivos del Gruppo Banca Etica. Se prevé, asimismo, el reconocimiento de dos jornadas laborales y una contribución por gastos de viajes, además de la inscripción en cursos de formación/voluntariado.

Políticas de desarrollo del bienestar organizativo:

El Gruppo Banca Etica ha creado con los años un conjunto de acciones para reforzar el bienestar empresarial, algunas de estas contempladas por el CCNL nacional (p. ej., seguridad social complementaria, póliza sanitaria), otras son definidas mediante acuerdos sindicales internos y otras son fomentadas por iniciativa directa. A continuación indicamos las principales actividades propuestas en 2020.

Observatorio de bienestar organizativo

Puesto en marcha en 2016, con la participación de todo el personal del grupo en una encuesta interna, tiene el objetivo de controlar anualmente la calidad percibida en el ámbito organizativo a fin de activar posibles acciones de mejora en las áreas más críticas. La encuesta también se llevó a cabo en 2020 mediante un cuestionario en Internet.

La media de las respuestas representa una mejora respecto a 2019: al conseguir una puntuación de 3,57 sobre una escala de 1 a 5 (en 2019 se consiguió un 3,43).

En general se confirman las áreas de mejora ya identificadas en los años precedentes aunque si en esta última encuesta se registran puntos de mejora:

- percepción de un gran esfuerzo del personal y de una motivación por parte de los trabajadores
- presencia de responsables cualificados profesionalmente y con buena capacidad profesional (aunque vemos un pequeño descenso en comparación a 2019);
- Gruppo Bancario ha creado un ambiente de trabajo que fomenta la proactividad, las relaciones internas y la valoración del personal, que tiene en cuenta la conciliación de vida personal y laboral pero de debe mejorar la capacidad de valorar a los trabajadores/as, de definir la evolución de crecimiento profesional, de facilitar instrumentos eficientes de trabajo, de reconocer el esfuerzo de los trabajadores/as y que debe poner atención en evitar la discriminación de género.

A nivel más concreto, el Plan Empresarial para el Bienestar Organizativo se estructura en dos macrolíneas que se entraron en vigor a partir de 2020 y que continuarán evolucionando durante 2021, las cuales prevén:

- Acciones para un cultura del respeto y de la valorización de la diversidad en el Gruppo Banca Etica;
- Acciones para el desarrollo del Personal del Gruppo Banca Etica;

Bienestar empresarial

En el ámbito de la promoción y desarrollo de un sistema de bienestar dedicado a la búsqueda de soluciones idóneas para la conciliación entre vida y trabajo así como a la individualización de instrumentos de gran utilidad con validez social, el Gruppo Banca Etica, junto con las organizaciones sindicales, considera que es importante dar uso a la oportunidad ofrecida por la normativa para la difusión de políticas específicas empresariales en materia de bienestar, a fin de responder a las necesidades corporativas y sociales del personal. Se ha firmado un acuerdo sindical que prevé la erogación de la prima empresarial o de parte de esta mediante medidas de bienestar.

El campo de los posibles servicios a ofrecer se ha definido escuchando la opinión interna mediante una encuesta realizada a todos los empleados:

- servicios dedicados a los/as hijos/as;
- servicios dedicados a familiares ancianos que tengan más de 75 años o familiares dependientes;
- servicios dedicados al empleado: deporte, cultura, bienestar y tiempo libre;
- movilidad.

Banco del tiempo

Con el Acuerdo sindical del 15 de diciembre de 2020, se constituyó la llamada «Banda del Tiempo», una disponibilidad anual de horas de permiso retribuidas a favor de los trabajadores/as e impulsada por estos mediante el otorgamiento de días festivos no compensados y por la Sociedad con horas de permiso que, para su uso en temas graves o situaciones personales y/o familiares graves, se necesite una serie de permisos adicionales para posibles imprevistos.

Pensiones

En relación a los aspectos sobre pensiones, Etica Sgr contribuye, con un importe del 3 % de la base de cálculo del fondo de cesantía, a los pagos efectuados por aquellos empleados que han decidido trasladar el fondo de cesantía a un fondo de pensiones, propuesto por Etica Sgr, y que han decidido efectuar una transferencia complementaria de al menos el 1 % de la base del cálculo del fondo de cesantía.

Salud y seguridad

Etica Sgr se ocupa de la difusión de una cultura de la seguridad y de la salud laboral en el lugar de trabajo por parte de todo el personal.

La emergencia del coronavirus y la consiguiente pandemia ha tenido un gran impacto en la organización de la Sociedad de gestión de patrimonio durante 2020. Se ha introducido el teletrabajo para todos los empleados a los que se ha formado sobre todos los dispositivos informáticos necesarios para el desarrollo del trabajo de forma remota y se ha dado preferencia a la comunicación a distancia en lugar de los viajes de trabajo, incluso en el caso de los encuentros formativos.

Durante el año se han creado numerosas iniciativas para sostener al personal durante el periodo de pandemia: además de las precauciones habituales y la información específica podemos destacar la estipulación de un seguro dedicado, la puesta en marcha de un proyecto de orientación y la realización de una concienciación que se realizará en 2021.

Durante los últimos dos años, además de un incremento de las horas de trabajo, no se han registrado infortunios, ni sobre el lugar de trabajo ni durante el traslado entre el hogar y el trabajo.

Crecimiento y valoración profesional

Formación

A pesar de las dificultades y las novedades que ha significado la emergencia sanitaria para la organización de cursos de formación continua, como habitualmente la atención al crecimiento profesional de los trabajadores, dando prioridad

a las actividades de formación técnica y ética: los argumentos que se han tratado van desde lo previsto por la normativa sobre aspectos relativos a la lucha contra el blanqueo de capitales, a la privacidad, a la ley 231 y la formación obligatoria introducida por MiFID II. El total de las horas concedidas al personal en 2020 fue de 1.735 horas, equivalente a 39 horas per cápita aproximadamente. Las horas disminuidas respecto a 2019 se resienten de la ralentización de la formación debido al cumplimiento de las medidas anti Covid-19, en particular en la primera mitad del año. Sin embargo, permanece alto el porcentaje de satisfacción de la formación recibida equivalente al 91,46 %.

Políticas de retribución

En las figuras sucesivas se puede ver la comparación entre las retribuciones de las empleadas respecto a la de sus homólogos hombres en el último bienio.

En concreto, en la Figura 32 la relación representa el peso del salario bruto medio femenino sobre el salario bruto medio masculino. El suelo base corresponde a la sola Retribución Anual Bruta, sin prima empresarial, eventuales prestaciones, bonificaciones y otras contribuciones empresariales.

Figura 32. Sueldo base medio de las mujeres respecto al de los hombres

	2019	2020
Directivos de nivel superior	na	na
Directivos de nivel medio	103%	102%
Empleados	103%	106%

En la tabla se muestra como a nivel de suelo base medio, las mujeres tienen un suelo ligeramente más alto.

Para los directivos, dicha comparación no es posible porque los dos directivos presentes son ambos hombres.

La misma comparación se ha realizado teniendo en cuenta la contribución media que comprende la Retribución Anual Bruta, la prima empresarial, las eventuales prestaciones, las bonificaciones y otras contribuciones empresariales.

En la Figura 33, de hecho, la comparación representa el peso de la retribución total media femenina respecto a la media total masculina.

Figura 33. Retribución total media de las mujeres respecto a la de los hombres

	2019	2020
Directivos de nivel superior	na	na
Directivos de nivel medio	100%	97%
Empleados	105%	106%

En lo que respecta al personal directivo, la disminución se debe a los empleados dimisionados, mientras que para los empleados se registra una retribución media más elevada respecto a los compañeros hombres.



Medioambiente



Medioambiente

Etica Sgr siempre tiene en cuenta sus propios impactos medioambientales. Siempre que es posible, fomenta la utilización de materias primas recicladas o provenientes de fuentes renovables, incentiva la movilidad sostenible de los propios empleados y trata de evitar el desperdicio de recursos. En este capítulo se ilustran los principales resultados obtenidos en este ámbito.

Consumo de recursos

El consumo de Etica Sgr se refiere principalmente a papel, tinta, electricidad y a la calefacción de las oficinas de la sede. A continuación se detalla el avance del consumo en el último bienio.

Figura 34. Consumo energético en el interior de Etica Sgr

Consumo energético (GJ)	2019	2020
De fuentes renovables	107,63	63,35
Electricidad	107,63	63,35
De fuentes no renovables	168,40	208,50
Metano para calefacción	168,40	208,50
Totale	276,03	271,85

La energía eléctrica consumida por Etica Sgr proviene de fuentes renovables certificadas gracias a un operador especializado en dicho tipo de suministro. En los últimos años, el consumo de energía eléctrica estaba en continuo aumento, principalmente debido al crecimiento de la sociedad, así como al constante crecimiento de las oficinas utilizadas por los empleados para reuniones internas y la concesión a organizaciones externas de espacios empresariales para reuniones y conferencias; la disminución significativa registrada en 2020 respecto a 2019 está vinculada a la falta de uso de la sede empresarial durante gran parte del año, visto que los empleados han trabajado a distancia desde el

primer confinamiento y todavía siguen haciéndolo; e indirectamente, a pesar del aumento de la organización, el consumo per cápita se ha reducido fuertemente, pasando de 2,76 a 1,58 GJ. Las oficinas de la Sociedad de gestión de patrimonio forman parte de un edificio con calefacción central de metano. Los datos relativos al consumo de gas se han calculado creando un parámetro con el total de combustible y los metros cúbicos de gas consumidos en el edificio por todos los locales ocupados por la Sociedad de gestión de patrimonio. Para 2020, el consumo equivale a 208,50 GJ¹³, un aumento respecto a los 168,40 GJ del año precedente, tras la plena disponibilidad de los nuevos espacios adquiridos a finales de 2018. Dicho calentamiento ha dado lugar a la emisión en la atmósfera de 12,32¹⁴ toneladas equivalentes de CO₂.

Figura 35. Consumo anual de materiales

Consumo anual de materiales (kg)	2019	2020
Papel para uso interno	665	115
<i>Ecología FSC</i>	100%	100%
Papel para uso externo	19.823	26.692
<i>Patinado FSC</i>	0,10%	0,00%
<i>Patinado no FSC</i>	0,00%	0,00%
<i>Reciclado</i>	8,96%	1,27%
<i>Uso Mano no FSC</i>	0,00%	0,00%
<i>Uso Mano FSC</i>	90,94%	98,72%
Tóner	32	8

La falta de uso de las oficinas durante el año ha determinado la fuerte disminución del consumo interno de papel y por ello de tinta: la posibilidad del trabajo a distancia ha evidenciado la inutilidad de imprimir muchos documentos, pudiendo gestionar la compilación y la autorización de estos en formato digital.

El consumo de papel para uso externo, sin embargo, ha aumentado de forma significativa en relación al incremento del número de clientes, a los que

¹³ Para el cálculo del consumo expresado en GJ se ha utilizado el factor de conversión presente en el National Inventory Report emitido en 2020 por ISPRA (Istituto Superior para la Protección y la Investigación Medioambiental).

¹⁴ El dato se ha calculado utilizando factores de emisiones sugeridos por el DEFRA (Department for Environment, Food and Rural Affairs) para 2020.

se envía comunicaciones obligatorias sobre sus inversiones. A finales de 2020, la Sociedad de gestión de patrimonio, asimismo, en virtud de algunas modificaciones realizadas en el Reglamento de Fondos, decidió enviar a todos los clientes una carta con las principales especificaciones. Cabe destacar que son más los suscriptores que cumplen con la iniciativa «Adiós al papel» que los que no lo hacen, lo cual permite visualizar y gestionar todas las comunicaciones en el tablón de anuncios personal del Área Reservada. Como ya se ha especificado en la parte del capítulo de Mercado, en un año los clientes inscritos han pasado de los 10.007 de finales de 2019 a los 20.392 y han permitido un ahorro de aproximadamente 365 kg de papel y 336 kg equivalentes de CO₂, estimación en base al factor de emisiones sugerido por el DEFRA. Como se indica en la Figura 35 todo el papel utilizado por Etica Sgr, ya sea para uso interno como para la impresión de material promocional e informativo, es reciclado o ecológico y certificado por el Forest Stewardship Council (FSC).

Todos los desechos de papel producidos internamente se eliminan mediante la recogida selectiva, así como las latas, el plástico, el vidrio y el aceite vegetal de los alimentos consumidos en la cocina de la empresa. Este último, de hecho, se recoge en un contenedor y después se desecha en los puntos de recogida de Milán.

Los únicos desechos peligrosos producidos son la tinta (toner) vacía de las impresoras y fotocopiadoras. Para esto, el contrato de servicio firmado con una empresa especializada prevé además el alquiler de maquinaria, ya sea para el suministro de tinta y cartuchos como para la eliminación de los productos finalizados. En la sede del titular, estos últimos se desechan mensualmente por parte de una cooperativa social dentro del programa de eliminación lanzado por los fabricantes de tinta. La Sociedad utiliza únicamente tinta original considerando el mejor rendimiento respecto a la tinta generada.

Una serie de adaptaciones se han adoptado por la Sociedad para contener posteriormente los impactos medioambientales, como por ejemplo la instalación en los pasillos y los servicios de la sede sensores con temporizador que encienden las luces solo en presencia de personas.

Emisiones

En la figura inferior se indican las emisiones de equivalente de CO₂ en el último bienio en relación al consumo de papel, electricidad, calefacción y desplazamientos por trabajo.

Figura 36. Tendencia de las emisiones equivalentes de CO₂

Fuente:	2019		2020	
	Location-based	Market-based	Location-based	Market-based
Scope 1				
Calefacción	9,97		12,30	
Coche de empresa	4,40		0,67	
Scope 2				
Electricidad	9,49	0,00	5,24	0,00
Scope 3				
Papel	19,52		24,65	
Desplazamientos laborales	36,31		1,33	
Total CO₂ equivalente (t)	79,70	70,20	44,19	38,95

En 2020, el impacto se ha reducido a la mitad debido al efecto de la Covid-19 que ha anulado los desplazamientos por trabajo y ha reducido el consumo eléctrico para la falta de uso de los oficinas de la sede empresarial.



ETICA SGR CONTRIBUYE A LA REFORESTACIÓN DE MILÁN

Etica Sgr, en colaboración con Rete Clima, ha participado en todos los trabajos por una Milán



más verde en el marco de ForestaMi: el proyecto del Área Metropolitana de Milán que prevé la plantación de 3 millones de árboles de aquí a 2030.

En 2020, la Sociedad cumplió 20 años y para celebrar este hito tan importante decidió hacer un regalo a la ciudad que la acoge y a sus ciudadanos. El 14 de febrero de 2020, en el Parco Nord Milano se plantó el primer árbol del «Bosco di Etica Sgr» a mano del Presidente de la Sociedad de gestión de patrimonio y tal y como indica el programa, antes de noviembre se sembraron las otras 414 plantas, un equivalente a 1.900 mq de nueva forestación.

El bosque está compuesto de plantas de la región lombarda, provenientes de viveros regionales: el bosque podrá absorber en su madurez aproximadamente 263.000 kg de CO₂, lo equivalente a las emisiones de un coche que da más de 30 vueltas a la Tierra, a aproximadamente 450.000 botellas de 0,5 litros y a 2.300 neveras encendidas durante un año.

Etica Sgr ha podido así compensar sus propias emisiones de 2019, equivalentes a aproximadamente 70 toneladas de CO₂e, junto a las derivadas del propio sitio de Internet. Utilizando un método creado por Rete Clima, se ha calculado que los más de 1,62 millones de visualizaciones han generado 570 kg de CO₂e.

Una iniciativa que mejora la calidad del territorio y aumenta la resistencia respecto al calentamiento climático.



Comunidad



Comunidad

Relaciones con las asociaciones empresariales

Etica Sgr continúa con su propio trabajo en numerosas sedes nacionales e internacionales para estimular la concienciación y la difusión de la inversión sostenible y responsable: por ello, es miembro de diversas asociaciones empresariales y organizaciones, cuyo listado puede consultarse en el sitio de Internet de la Sociedad, en la sección «Red».

Relaciones con las instituciones

Etica Sgr no ha realizado durante 2020, ni en los años precedentes, contribuciones financieras ni pagos a partidos políticos o instituciones relacionadas, ni ha tenido que hacer frente a acciones legales por motivo de competencia desleal, anti-trust o prácticas de monopolio, ni a sanciones de ningún tipo por incumplimiento de leyes o reglamentos en materia social, medioambiental y económica.

Relaciones con las universidades

Etica Sgr continúa cultivando relaciones con las universidades, considerándolas un canal privilegiado, no solo por los cursos de formación y profundización destinado a los propios empleados, sino por la actividad desarrollada por la Sociedad de gestión de patrimonio en calidad de docente como de soporte a los trabajadores compuestos de universitarios y estudiantes de doctorado, vista la importancia del crecimiento de la cultura de la inversión sostenible y responsable entre las nuevas generaciones.

Durante 2020, Etica Sgr, además de haber participado en diversos encuentros y lecciones

en línea, ha contribuido en la realización de dos importantes cursos de alta formación organizados por otras importantes universidades italianas. Se trata, en un caso, del Máster de nivel II en «Finanzas: instrumentos, mercados y sostenibilidad», organizado por ALTIS, Alta Scuola Impresa e Società de la Università Cattolica del Sacro Cuore de Milán. En el segundo caso se trata del Curso de Alta Formación en Finanzas Éticas del Departamento de Economía de la Università Federico II de Nápoles, segunda edición.

Encuentros destinados a la colectividad

Etica Sgr durante el año ha participado, tanto a modo de huésped como de ponente, en convenios y seminarios sobre temas de finanzas éticas e inversiones responsables, algunos de tipo internacional. Asimismo, también se han celebrado diversas clases en universidades e institutos por un total de 47 horas de formación y asistencia, un número importante teniendo en cuenta la emergencia sanitaria que ha caracterizado 2020 y que ha permitido únicamente la participación en línea, lo cual no siempre ha sido fácil de organizar. Con el objetivo de difundir los principios de las finanzas éticas, mediante la narración de su actividad y experiencia, Etica Sgr finalmente ha participado en diversas retransmisiones radiofónicas y en canales de televisión del sector, por un total de casi 6 horas.

Eventos

El impacto de la Covid-19 en la organización de eventos presenciales ha sido muy significativo. Muchos de los eventos previstos para 2020 fueron cancelados, otros se realizaron en línea. A continuación exponemos los principales eventos en los que Etica Sgr ha participado, contribuyendo en la realización o enviado a su propio personal en calidad de ponente.



Digital Week Asset Management

Etica Sgr participó en la *Digital Week Asset Management*, el primer evento multimedia en Italia dirigido a asesores financieros, private banker, gestores de activos y family office.

El evento, organizado por BFC Media en la semana del 5 al 9 de octubre, programó durante las mañanas mesas redondas para profundizar en los distintos temas del sector, como las inversiones innovadoras y alternativas, los fondos de pensiones, las finanzas SRI y la Fusión y Adquisiciones en el sector de la gestión de activos. Durante las tardes se organizaron talleres para debatir la sostenibilidad, la ciberseguridad, la volatilidad de los mercados y los temas vinculados a la tecnología aplicada al mundo del ahorro gestionado hasta la figura del asesor financiero post-Covid.

Italian Sustainability Day

El *Italian Sustainability Week* se ha celebrado del 29 de junio al 3 de julio. El evento fue organizado por la Bolsa Italiana, miembro del London Stock Exchange Group, actor consciente del papel estratégico que las propias infraestructuras de mercado pueden desarrollar en la financiación de economías más sostenibles y en soporte del diálogo entre emisores e inversores. La iniciativa ha crecido con los años y, visto la participación cada vez más numerosa de la sociedad e inversores, la edición 2020 se celebró en el marco de una semana completa, en comparación a la celebración de un solo día de las ediciones precedentes. En un formato totalmente digital, que ha tenido en cuenta las medidas de distanciamiento social pero ofreciendo la posibilidad de reunir a un mayor número de accionistas, el objetivo de los organizadores es ofrecer una respuesta a la exigencia de emisores e inversores para fomentar momentos de educación y de trato público así como de más momentos de diálogo directo entre empresas e inversores.

Etica Sgr, única sociedad de gestión de patrimonio que ha participado en todas las ediciones desde 2017, ha dialogado con 13 sociedades, evidenciando los posibles riesgos ESG latentes y sugiriendo instrumentos para afrontarlos.

Semana SRI

La *Semana SRI*, promovida y coordinada por el Foro para las Finanzas Sostenibles (FFS), se celebró del 11 al 25 de noviembre. El calendario de la

edición 2020 comprendía 17 congresos en línea que profundizaron en temas de primer orden del ámbito de las finanzas sostenibles, también con la presentación de 4 investigaciones y un exposición cultural.

El Presidente de Etica Sgr intervino en la mesa redonda del evento de clausura «Inversiones sostenibles para el clima» en la que se debatió el cumplimiento por las carteras de los objetivos climáticos de mitigación y adaptación así como de la financiación de las soluciones para el clima. Aprovechando la ocasión, se presentó el manual divulgativo realizado por el Foro con el respaldo de la Sociedad de gestión de patrimonio.

En el marco de la Semana Semana SRI encontramos también el Salón SRI. El evento, celebrado el 24 de noviembre totalmente en streaming, se dedicó exclusivamente a los productos y las estrategias ESG y estuvo abierto a inversores y asesores. Aldo Bonati, Corporate Engagement and Networks Manager de Etica Sgr fue uno de los ponentes de «*Transparency of ESG investment products: voluntary and regulatory standards*», el taller organizado en colaboración con CFA Society Italy y dedicado al tema de la transparencia de las inversiones ESG. Los participantes respondieron a la pregunta: ¿Con qué estándares debe el fondo registrar sus propias características ESG?

La proximidad del Salón SRI 2020 se caracterizó por el roadshow en línea, «Digital Roadshow ESG Planet», una serie de cuatro encuentros para presentar los temas del Salón SRI. Maurizio Fedeli, Vice Responsable del Área Socios Comerciales de la Sociedad de gestión de patrimonio, participó en la primera cita del 27 de octubre en la que se pudo reflexionar sobre el concepto de la edición de ese año «ESG Planet - Finance faces a new world», es decir como la inversión debería habituarse a tratar la información fragmentada (partícula ESG) pero con efectos planetarios.

Patrocinios y donaciones

A continuación se exponen las actividades de donaciones y patrocinios de la Sociedad de gestión de patrimonio durante 2020.

Archivo desaparecido

Etica Sgr ha decidido respaldar el Centro de Periodismo Permanente en el proyecto de creación de un archivo multimedia que reconstruya las situaciones de los ciudadanos italianos o de origen italiano que en los últimos decenios del siglo XX han sido perseguidos, torturados y asesinados por parte de dictaduras militares de los gobiernos de algunos estados de América Latina.

Cooperativa Social Zaffiria

En un estudio de 2019 realizado por Telefono Azzurro y Doxa Kids sobre una muestra de 600 jóvenes italianos entre los 12 y 18 años se registró que casi 1 joven de cada 10 difundió información/ vídeos humillantes para alguien. Más de 1 joven de cada 6 ha declarado ser víctima de acoso y más de 1 de cada 10 indica con mayor frecuencia que Internet es el contexto donde tiene lugar esta violencia. En este contexto nacional, en el que el impacto del ciberacoso se suele infravalorar, Etica Sgr ha decidido respaldar a *Zaffiria*, centro de Rímíni que de 1988 ha hecho de la educación sobre los medios y las herramientas digitales su actividad principal, trabajando con compañeros italianos y europeos, pero también de Japón, Senegal y Corea. En particular, la Sociedad de gestión de patrimonio contribuirá en el respaldo de VOCE, un proyecto que tiene como objetivo trabajar con niñas y niños de escuelas primarias, familias y docentes para evitar el ciberacoso y el discurso del odio en línea. La iniciativa prevé la realización de unos dibujos animados con 3 clases de cuarto (9/10 años) donde se identifican algunas de las posibles situaciones de riesgo para poder activar estrategias narrativas y de sensibilización que ayuden a los más jóvenes a utilizar la web siendo conscientes de los peligros existentes y con un diálogo positivo con los adultos. Los padres/madres y los docentes participan en la realización de los dibujos animados con los niños y niñas. El segundo producto previsto es una aplicación, descargable de forma gratuita y disponibles para iOS y Android, que prevé «juegos didácticos» para crear situaciones de diálogo en familia y en el colegio: la aplicación prevé un trabajo colaborativo entre padres/madres y docentes. Los niños, jugando, se hacen algunas preguntas y viven algunas situaciones que a menudo deben contrastar con los adultos.

Economy of Francesco

El Gruppo Banca Etica, del que forma parte Etica Sgr, ha sido socio de «*The Economy of Francesco*», que ha reunido a economistas, emprendedores y promotores de economía sostenible menores de 35 años de todo el mundo, invitados por el Papa Francisco para reunirse en un lugar simbólico como Asís junto a importantes economistas y expertos del desarrollo sostenible y de las disciplinas humanísticas para activar un proceso de cambio global. Inicialmente previsto para el 26-28 de marzo, debido a la pandemia de la Covid-19, el evento se realizó finalmente en línea del 19 al 21 de noviembre de 2020 mientras que el evento presencial ha sido aplazado para otoño de 2021. En los tres días se han conectado más de 40 países, gracias a la inscripción de aproximadamente 2000 jóvenes de todo el mundo, con streaming en directo desde Asís y con un mensaje por vídeo del Santo Padre. En los meses precedentes se realizó también a distancia el curso de acercamiento, formado de diálogos y reflexiones en grupos de trabajo divididos según el área temática, llamados «villaggi» (o sectores). El Gruppo Banca Etica decidió desde el inicio participar en este curso tan activo, concentrándose en el trabajo del «Villaggio de finanzas y humanidad», hablando con jóvenes y respaldándolos en la definición de sus propuestas a fin de generar una finanza más inclusiva, responsables y ecológica. Se han organizado para los participantes en el «villaggio» dos webinars celebrados en octubre que profundizaron respectivamente en la historia y la evolución de las finanzas éticas y de sus instrumentos así como en temas de Engagement, como el diálogo, el accionariado activo y el crítico. Este último, llevado a cabo por la Sociedad de gestión de patrimonio y la Fondazione Finanza Etica, habló el Presidente de Etica Biggeri.

Festival de los Derechos Humanos

Etica Sgr ha patrocinado «*El Festival de los Derechos Humanos*», el evento, celebrado en streaming del 5 al 7 de mayo, se centró en esta quinta edición en los derechos de las personas con discapacidad. Se habló de diversidad e igualdad, inclusión y equidad de oportunidades, estigmatización y realización de uno mismo. Creado para concienciar sobre la importancia de los derechos humanos, este año el

Festival ha celebrado encuentros centrados en la discapacidad que se han podido seguir en diversas plataformas con streaming en directo y grabaciones. Charlas, lecciones para el colegio, debates con testimonios, expertos, escritores, fotógrafos y periodistas han formado parte del programa de los 3 días del Festival.

Fondazione Finanza Etica

Etica Sgr se encuentra entre los socios fundadores de la Fondazione Finanza Etica, el órgano cultural del Gruppo Banca Etica con el que la Sociedad de gestión de patrimonio ha colaborado activamente durante el año junto a la sociedad matriz. En 2020, la Sociedad de gestión de patrimonio asignó una parte del propio fondo de aportaciones libres, generado por la provisión de los propios beneficios, 50.000 euros con los que hacer una convocatoria para la promoción de la ocupación femenina.

Foro para las Finanzas Sostenibles

Como ya se anticipó, durante la Semana SRI 2020 se presentó también el manual [«Inversiones sostenibles para el clima»](#), fruto de un grupo de trabajo, respaldado por diversos actores del mercado, entre los cuales Etica Sgr, que activó el Foro para las Finanzas Sostenibles en colaboración con el WWF para afianzar la idea de que las finanzas sostenibles pueden ayudar a conseguir el cumplimiento de los objetivos climáticos identificados a nivel internacional, ya sea en cuanto a integración de los aspectos de sostenibilidad en las decisiones de inversión, como en el marco de la financiación de las soluciones de mitigación y adaptación. Para garantizar una gestión óptima de los riesgos/oportunidades y, a su vez, la eficacia de las acciones emprendidas, es esencial que todos los inversores definan su propia estrategia para integrar el tema del cambio climático en las decisiones de inversión. La actuación de la estrategia puede realizarse mediante múltiples métodos e instrumentos, con capacidad de reducir el impacto negativo de las inversiones (Engagement; desinversión; exclusión) y de financiar actividades con un impacto positivo en el clima (green bond, aunque también bonos soberanos; transition bond; sustainability linked loan; préstamos para la eficiencia energética; inversiones temáticas; best in class; impact

investing; benchmark climático). El manual examina, asimismo, los aspectos sociales vinculados al cambio climático, y su relevancia desde el punto de vista financiero, tanto a nivel de riesgos (por ejemplo, daños en la salud, aumento de la desigualdad y migración involuntaria) como a nivel de oportunidades (en clave de una justa transición y de una mayor resistencia de empresas y sociedades humanas).

Online Summer School on Social Banking & Sustainable Finance

La [Summer School on Social Banking & Sustainable Finance](#), el evento de referencia para conocer y profundizar en los temas vinculados a la banca ética y a las finanzas sostenibles y responsables, se realiza cada año por parte del ISB (Institute for Social Banking) que se ocupa de formación e investigación para los operadores de organizaciones de finanzas éticas. La edición 2020, la decimotercera, con el título «Beyond sustainability» Social banking as a way forward» se celebró por primera vez totalmente en línea y ha contado con cerca de 80 huéspedes de 20 naciones distintas que han debatido sobre oportunidades y retos de este sector en rápida evolución, tanto desde el punto de vista académico como laboral. Entre los ponentes se encuentra el Presidente de la Sociedad de gestión de patrimonio Biggeri que expuso a los participantes las bases fundamentales de la historia de las finanzas éticas.

Shareholders for Change

Etica Sgr ha decidido contribuir de forma directa en el nuevo proyecto de la red [SfC](#), de la que es socio fundador. El estudio, con el título «Responsible capital allocation strategies during Covid recovery», se propone demostrar un aspecto particular de la respuesta de las empresas cotizadas en la gestión de la Covid-19, en particular en cuanto a las estrategias de asignación de capital. Tras la emergencia sanitaria, todavía en curso, muchas grandes empresas han recibido (y, en parte, continúan beneficiándose) subsidios públicos, en particular para el fondo de integración de los empleados. Por otro lado, algunas de estas empresas han continuado pagando primas a los gerentes, han despedidos a trabajadores, financiado la readquisición de acciones en el mercado para

sostener el curso de los propios títulos), no han reducido los dividendos pagados a los accionistas y han continuado manteniendo empresas controladas en países con facilidades fiscales y con una alta opacidad financiera. Por tanto, se podría sostener —esta teoría tendrá que demostrarse con el estudio— que algunas empresas han utilizado las contribuciones públicas de forma irresponsable para aumentar los beneficios de corto plazo de los accionistas más que para mejorar las condiciones a largo plazo de los trabajadores y, en general, de la empresa. El estudio tendrá el objetivo de identificar entre las principales empresas cotizadas europeas algunos casos en los que esta asignación irresponsable de capital debería verificarse y facilitar las bases para un nuevo proyecto de Engagement.

El equipo de investigación será individualizado por Etica Sgr en colaboración con otros dos inversores y socios de la red; la austriaca fair-finance Vorsorgekasse AG y la inglesa Friends Provident Foundation. Los resultados del estudio se presentarán durante la junta de verano de SfC que se celebrará en junio de 2021.

La Figura 37 resume el total del valor económico distribuido entre la colectividad por Etica Sgr en el bienio 2019-2020.

Figura 37. Aportaciones en el bienio 2019-2020

	2019	2020
Donaciones	558.160	564.008

El importe total de 2020, igual al 2,81 % del valor económico generado en el año y en línea con el importe de 2019, incluye las aportaciones directas a las diversas organizaciones, la contribución al fondo para las microfinanzas y el crowdfunding igual al 0,1 % de las comisiones vencidas en los fondos del año y la cuota de beneficios destinados a aportaciones liberales, equivalente a 250.000 euros.

Fondo de Garantía para proyectos de microfinanzas y el crowdfunding

Los suscriptores de los fondos del Sistema Etica no están sujetos a comisiones de entrada, pero pueden reembolsar el 0,1 % de todo lo suscrito en un fondo que garantice proyectos de microfinanzas en Italia y, a partir de 2016, sostiene también iniciativas italianas de *crowdfunding* y de gran impacto social y medioambiental. Etica Sgr también ha traspasado, como ya sucedió, el 0,1 % de las comisiones activas vencidas en fondos y de la inversión en cuotas de sus propios productos, por un importe equivalente a 68.507,75 euros.

Actividades de microfinanzas

El fondo ofrece garantías de microfinanciación otorgados por Banca Etica o por sujetos identificados por esta. Para 2020, se han ofrecido 3.990.000 euros para las actividades, que comprenden fondos ya utilizados en los ejercicios precedentes.

Durante el años, se han ofrecido 101 nuevos préstamos, de los cuales 97 han sido gestionados directamente por Banca Etica y los otros 4 se han ofrecido en sociedad gracias a la convención con asociaciones locales. De los créditos otorgados en 2020, aproximadamente el 61 % ha dado lugar a iniciativas emprendedoras, mientras que el restante 39 % de las operaciones ha sido de tipo socio-asistencial. Entre las financiaciones microempresariales, el 39 % se encuentra en el norte de Italia, el 37 % en el centro del país y el 24 % en el sur y en las islas. En cuanto a las microfinanzas socio-asistenciales, el 56 % está destinado al norte de Italia, el 31 % al centro y el 13 % al sur y las islas del país.

A 31 de diciembre de 2020, había un registro de 357 financiaciones, si bien, esto es como resultado de las 11 peticiones realizadas por un importe total de cerca de 138.000 euros.

Actividades de crowdfunding

A partir de 2016, el Fondo contribuye en respaldar también proyectos de *crowdfunding* seleccionados por Banca Etica mediante las pertinentes convocatorias o gestionados técnicamente por la plataforma Produzioni dal Basso. Para todas las iniciativas que representan el 75 % del propio objetivo de financiación, la Sociedad de gestión de patrimonio cubre la cuota restante hasta el vencimiento de la cuota destinada anualmente. Para 2020, la cuota del fondo destinada a favor del *crowdfunding* era de 100.000 euros.

La proyección de las convocatorias de 2020, activada a partir de finales de enero, ha sufrido el impacto de la pandemia de la Covid-19: a causa de la complejidad sistémica provocada por la epidemia y las primeras evidencias en el contexto, se ha preferido evitar campañas de emergencia sanitaria o institucionales y esperar algunos meses para idear una convocatoria que tenga en cuenta las nuevas exigencias.

Entre todas las emergencias sociales que se han intensificado con las restricciones impuestas por la emergencia sanitaria, los niños son unos de los grupos más afectados. De hecho, los meses de confinamiento, el cierre de colegios y la imposibilidad de desarrollar actividades en grupo han contribuido a aumentar la soledad y el aislamiento, sobre todo para las personas más frágiles y vulnerables. Por esto, en septiembre se lanzó la convocatoria «IMPACTO + CONTRASTE EN LA POBREZA EDUCATIVA» dedicada a la inclusión escolar para la investigación de proyectos innovadores en el ámbito docente y cultural con menores en dificultad de entre 3 y 18 años de edad. Banca Etica ha recibido 75 candidaturas y se han seleccionado 14 proyectos para la fase final, que a partir del 1 de enero de 2020 y hasta el 31 de enero de 2021 han conseguido una financiación mediante la plataforma Produzioni dal Basso. Ocho de estos, al conseguir el 75 % del objetivo de financiación mediante donaciones de la red, se han beneficiado de la contribución del Fondo por un importe total de 16.000 euros aproximadamente.

Concept, Graphic design y realizaciòn:



MERCURIO_{GP}
www.mercuriogp.eu



www.eticasgr.com